

รายงานการประชุมสำนักงานชลประทานที่ ๑๓
ครั้งที่ ๘/๒๕๖๑

วันจันทร์ที่ ๒๙ ตุลาคม ๒๕๖๑ เวลา ๐๙.๓๐ น.

ณ ห้องประชุมสำนักงานชลประทานที่ ๑๓

ผู้มาประชุม

			ประธานที่ประชุม
๑	นายมนัส	สุดพวง	ผส.ชป.๑๓
๒	นายไพศาล	พงศ์นรินทร์	รอง ผส.ชป.๑๓
๓	นายสุภรัตน์	โกสุมาภินันท์	ผวศ.ชป.๑๓
๔	นายอำนาจ	ชวงษ์	ผจบ.ชป.๑๓
๕	นายแหลมทอง	พงศ์สุทธิยากร	ผผง.ชป.๑๓
๖	นายประทีป	จุงใจ	ผคก.ชป.๑๓
๗	นางอรทัย	ธรรมศิริ	ผบท.ชป.๑๓
๘	นายวรรณชัย	ชุมทอง	ผสก.๑๓
๙	นายพงษ์ศักดิ์	ฤทธิสมิต	ผคส.๑๓
๑๐	นายสุพัฒน์	ศรีไพรวรรณ	ผคป.กาญจนบุรี
๑๑	นายสมชาย	เตียวเจริญกิจ	ผคป.นครปฐม
๑๒	นายสุชาติ	กาญจนวิสัย	ผคป.ราชบุรี
๑๓	นายสุรัชชัย	นำนาผล	ผคป.สมุทรสงคราม
๑๔	นายประศาสน์	สุขอินทร์	ผคบ.ท่ามะกา
๑๕	นายภราดา	มีอำพล	ผคบ.พนมทวน
๑๖	นายประพันธ์	เดือนศิริรัตน์	จน.คบ.นครปฐม แทน ผคบ.นครปฐม
๑๗	นายกิตติพงษ์	รักจรรยา	วศ.คบ.สองพี่น้อง แทน ผคบ.สองพี่น้อง
๑๘	นายฐิติพงษ์	โสภณางกูร	ผคบ.กำแพงแสน
๑๙	นายวิเชียร	เจริญศรี	ผคบ.นครชุม
๒๐	นายพงศกร	อุดตนากร	ผคบ.แม่กลอง
๒๑	นายนเรศวร	วัฒนวงศ์	ผคบ.ราชบุรีฝั่งขวา
๒๒	นายพงษ์บริบูรณ์	กลางบุรีรัมย์	วศ.คบ.ราชบุรีฝั่งซ้าย แทน ผคบ.ราชบุรีฝั่งซ้าย
๒๓	นายกิตติ์ชญาต	เสมคำ	ผคบ.ดำเนินสะดวก
๒๔	นายคณิต	ชินวงศ์	ผคบ.บางเลน
๒๕	นายวุฒิชัย	ขาวประภา	ผจจ.๒๗
๒๖	นายเอกสิทธิ์	พุ่มมิตร	แทน จด.๕/๓ มด.
๒๗	นายธวัช	มาลี	แทน ผด.๑๓ สธ.
๒๘	ว่าที่ ร.ต.สิงห์ควร	กันยะมี	แทน คร.๖ กก.

๒๙	นายอำนาจ	อรุณจิตร	แทน คส.๖ คก.
๓๐	นายวสันต์	ดวงรัตน์	แทน คช.๖ คก.
๓๑	นายศุภชัย	เม่งพัด	ทน.๙ บอ.
๓๒	นายไชยวัฒน์	คุณวัฒนานนท์	วศ.คป.กาญจนบุรี
๓๓	นายปิยะพล	พิงพิน	วศ.คป.นครปฐม
๓๔	นายสุทิน	กลิ่นบุศย์	วศ.คป.ราชบุรี
๓๕	นายอัครพงษ์	เอกนิธิอัครภูตล	วศ.คป.ท่ามะกา
๓๖	นายประพันธ์	สพเสถียร	วศ.คป.พนมทวน
๓๗	นายสัมพันธ์	พิรกุลวานิช	วศ.คป.กำแพงแสน
๓๘	นายสุรศักดิ์	แผ้วชมภู	วศ.คป.นครชุม
๓๙	นายบุญฤทธิ์	สิริกานูจชัยกุล	วศ.คป.แม่กลอง
๔๐	นายวริทธิ์	จิตรประทักษ์	วศ.คป.บางเลน
๔๑	นายสมศักดิ์	ทรงแสงจันทร์	วศ.๑๓ พก.
๔๒	นายพรชัย	ภู่อ้อมพันธุ์	วศ.คส.๑๓
๔๓	นายวัฒน์ศักดิ์	วงศ์แก้ว	จน.คป.กาญจนบุรี
๔๔	นายธีระ	อุณหะอ่อน	จน.คป.ราชบุรี
๔๕	นายสมบัติ	วานิชชินชัย	จน.คป.สมุทรสงคราม
๔๖	นายชาติตรี	วงษ์ชื่น	จน.คป.ท่ามะกา
๔๗	นายนพรัตน์	กัณฑเจตน์	จน.คป.พนมทวน
๔๘	นายสมใจ	อินทร์พยุ่ง	จน.คป.สองพี่น้อง
๔๙	นายวีระศักดิ์	ทองมาก	จน.คป.นครชุม
๕๐	นายพันธุ์เทพ	โกมารกุล ณ นคร	จน.คป.ราชบุรีฝั่งซ้าย
๕๑	นายกิตติศักดิ์	สุภาตี	จน.คป.ราชบุรีฝั่งขวา
๕๒	นายเกียรติพงษ์	วาณิชย์เจริญ	จน.คป.ดำเนินสะดวก
๕๓	นายสุรเชษฐ	รงค์พรรณ	จน.คป.บางเลน
๕๔	นายสันติศักดิ์	ศรีวารินทร์	อบ.ชป.๑๓
๕๕	นายกิติพงษ์	เกียรตินรากร	พค.ชป.๑๓
๕๖	นายวิวัฒน์ชัย	เหมสังวาลย์กุล	สพ.ชป.๑๓
๕๗	นายดุขมู	พรพระแก้ว	ปน.ชป.๑๓
๕๘	นายบุญธรรม	ราชโสภา	ฟท.ชป.๑๓
๕๙	นายจรินทร์	ผ่องใส	วค.ชป.๑๓

ผู้ไม่มาประชุม (ติดราชการ)

๑	นายสุรยุทธ	สันตจิต	ผจจ.๒๘
๒	นายอดิศร	จำปาทอง	ผอช.ภาคตะวันตก
๓	นายสมพงษ์	ศรีณยุตานนท์	สร.รว.๑๓

๔	นายศานติพงษ์	เดือนศิริรัตน์	วศ.คป.สมุทรสงคราม
๕	นายเจริญศักดิ์	ทรัพย์ประดิษฐ์	วศ.คป.นครปฐม
๖	นายพงษ์ศักดิ์	ศรีสารากร	วศ.๒๗ พก.
๗	นายวินัย	อุทัยแสน	จน.คป.นครปฐม
๘	นายเฉลิมวรรษ	อินทรชัยศรี	จน.คป.แม่กลอง

ผู้เข้าร่วมประชุม

๑	นายเอกวิทย์	ก้านเหลือง	ชก.ชป.๑๓
๒	นางสาวปณิตาวิ	ช่วยศรี	วิศวกรชลประทานปฏิบัติการ
๓	นายฉัตรชัย	มีแสน	วิศวกรชลประทานปฏิบัติการ
๔	นางสาวณัฐกานต์	น้ำเพชร	เจ้าพนักงานธุรการ

เริ่มประชุมเวลา ๐๙.๓๐น.

ประธาน กล่าวเปิดการประชุมและดำเนินการประชุมตามระเบียบวาระต่างๆ ดังต่อไปนี้

วาระที่ ๑ เรื่องที่ประธานแจ้งให้ที่ประชุมทราบ

๑.๑ เรื่องที่ประธานแจ้งให้ที่ประชุมทราบ

๑) ขอให้งานเป็นหลัก และมีหลักในการทำงาน ยึดกฎ ระเบียบ มีความรู้ความเข้าใจ ผู้บริหารต้องถ่ายทอดความรู้ให้ผู้ใต้บังคับบัญชาได้ด้วย เนื่องจากปัจจุบันยังขาดองค์ความรู้ ในโอกาสนี้ขออนุญาตนำพระราชดำรัสของพระบาทสมเด็จพระเจ้าอยู่หัวรัชกาลที่ ๙ ซึ่งพระราชทานไว้ เมื่อวันที่ ๔ ธันวาคม ๒๕๓๓ “ต่างคนต่างมีหน้าที่ แต่ก็ไม่ได้หมายความว่าทำเฉพาะหน้าที่นั้น เพราะว่าถ้าคนใดทำหน้าที่เฉพาะของตัวเอง โดยไม่มองไม่แลคนอื่น งานก็ดำเนินไปไม่ได้ เพราะเหตุว่างานทุกงานจะต้องพาดพิงกัน จะต้องเกี่ยวโยงกัน ฉะนั้นแต่ละคนจะต้องมีความรู้ถึงงานของผู้อื่นและช่วยกันทำ” มีผู้บริหารกรมชลประทานพูดถึงการดูแลพื้นที่โครงการส่งน้ำและบำรุงรักษาว่าอย่างน้อยต้องรู้พื้นที่ใกล้เคียง ๕ กิโลเมตร ใครสอบถามสามารถตอบชี้แจงได้

๒) ผู้บังคับบัญชามีหน้าที่ต้องพัฒนาผู้ใต้บังคับบัญชา

๓) การประชุมสำนักครั้งต่อไป ขอให้ รอง ผส.ชป.๑๓ ผอ.ส่วน และ ผอ.โครงการ หมุนเวียนกันขออนุญาตพระบรมราโชวาทมาเสนอให้ที่ประชุมทราบ

- หลักการทำงานต้องให้เกียรติซึ่งกันและกัน ต้องมีแนวความคิดหรือวิสัยทัศน์
- ต้องสื่อสารค่านิยมกรมชลประทาน และ RID No.1 ทุกครั้งที่มีโอกาส
- บทมงคลชีวิต ๓๘ ประการ ขอสื่อสารกับพวกเราโดยเฉพาะ ข้อ ๗ ข้อ ๑๔ และ ข้อ ๓๐
- ข้อ ๗ การได้ฟังมากเป็นมงคล
- ข้อ ๑๔ การงานไม่คั่งค้างก็เป็นมงคลกับชีวิต
- ข้อ ๓๐ การสนทนาธรรมก็เป็นมงคลชีวิต

๔) การถ่ายทอดองค์ความรู้ผ่านกิจกรรม Unit School ณ ห้องประชุมสำนัก

๔.๑) วศ. ทุกโครงการ ทำ Unit School เรื่องการจัดทำ TOR และ Spec เนื่องจาก ๒ เรื่องนี้เป็นที่มาของการทำสัญญา ทั้งนี้จะต้องเรียนรู้ไปด้วยกัน โดยมอบให้ พต.ชป.๑๓ จัดตารางลำดับการนำเสนองาน

๔.๒) ให้ จน. ทุกโครงการ สรุบบทเรียนฤดูฝนที่ผ่านมา เรื่องการบริหารจัดการน้ำ และผลกระทบที่ผ่านมา โดยเฉพาะผลกระทบกรณีการระบายน้ำท้ายเขื่อนแม่กลอง ๑,๑๐๐ ลูกบาศก์เมตร

๕) การติดตามเรื่องผลการเบิกจ่าย ควรตั้งหลักตั้งแต่แรกให้ถูกต้อง ไม่ควรมีการติดตามที่ปลายเหตุ ปีนี้กรมดำเนินการเร่งรัดการเบิกจ่าย ตั้งแต่ต้นทางโดยให้เตรียมความพร้อมการจัดซื้อจัดจ้าง ตั้งแต่ปลายปีงบประมาณ พ.ศ. ๒๕๖๑ เรื่อง MTEF ต้องมีแผนที่ชัดเจนและปฏิบัติตามแผนอย่างถูกต้อง

๖) ขอให้สื่อสารกับทุกคนในองค์กร เกี่ยวกับแนวทางการปฏิบัติงานเพื่อขับเคลื่อนนโยบายกระทรวงเกษตรและสหกรณ์ และยุทธศาสตร์กรมชลประทาน (RID NO.1) ทั้ง ๗ ประการ

- เราจะก้าวเดินไปพร้อมๆ กันตามแนวทางการปฏิบัติงาน ทั้ง ๗ ประการ ของ อธช. อย่างรวดเร็ว ถูกต้อง และตรงเป้า

- JMC ต้องมีเครือข่ายที่จะมาช่วยเราทำงานเพราะอัตรากำลังลดลงไม่ว่าจะเป็นอาสาสมัครชลประทาน ต้องช่วยกันสร้างเครือข่ายการทำงานที่เข้มแข็ง

- ผส.ชป.๑๓ ไปเยี่ยมโครงการ ขอให้เชิญประธาน JMC มาเข้าร่วมสนทนาด้วย (กรณีประธาน JMC ว่าง)

๗) งานที่มีการผัดบอย ซ้ำซาก เราจะมาทำ Unit School ผู้บริหารโดยเฉพาะ ผอ.โครงการ ต้องใส่ใจและให้คำแนะนำกับผู้ใต้บังคับบัญชาอย่างสม่ำเสมอเพื่อให้เกิดการพัฒนา งาน คน และองค์การสืบไป

- ขอให้สื่อสารค่านิยมกรมชลประทาน ให้ฝังเข้าไปในความคิดโดยไม่ต้องท่องจำ

- จัดตั้งกลุ่มไลน์ RID No.1/13 เพื่อการสั่งการ องค์ความรู้ เมื่ออ่านแล้ว เรื่องที่ต้องทราบ

ให้รับทราบด้วย

- อาคารชลประทานต้องพร้อมใช้งาน อุปกรณ์ได้ถ้าหมดอายุการใช้งานขอให้ทำเรื่องเสนอซ่อมแซมมาได้เลย ไม่ต้องรอให้เสียหายหากเกิดอะไรขึ้นจะถือว่าเป็นการละเว้นการทำงาน

- ขอให้ นิติกร สชป.๑๓ เข้าร่วมประชุมกรณีที่จะต้องนำเสนอองค์ความรู้ คำจำกัดความด้านกฎหมาย (การรายงานเท็จ การบุกรุกที่ราชพัสดุ) และ พรบ. หรือระเบียบใหม่ๆ ที่ต้องถือปฏิบัติ หรือผู้เข้าร่วมประชุมต้องการรู้ในเรื่องใด

๘) การใช้รถราชการ ต้องใช้เฉพาะกรณีในราชการเท่านั้นนอกราชการถือเป็นการทุจริต มีบทลงโทษแรง

๑.๒ แนะนำ...

๑.๒ แนะนำข้าราชการที่ย้ายมาปฏิบัติงานที่ สำนักงานชลประทานที่ ๑๓

๑.๒.๑ นายประทีป จุงใจ ตำแหน่งผู้อำนวยการส่วนเครื่องจักรกล สำนักงานชลประทานที่ ๑๐ ย้ายมาดำรงตำแหน่งผู้อำนวยการส่วนเครื่องจักรกล สำนักงานชลประทานที่ ๑๓ ตามคำสั่งกรมชลประทาน ที่ ข ๑๔๓๓/๒๕๖๑ ลงวันที่ ๑ ตุลาคม ๒๕๖๑

๑.๒.๒ นายจรินทร์ ผ่องใส ตำแหน่งนายช่างเครื่องกลอาวุโส ฝ่ายปฏิบัติการเครื่องจักรกลสูบน้ำที่ ๓ ส่วนเครื่องจักรกลสูบน้ำ สำนักเครื่องจักรกล (ปฏิบัติหน้าที่หัวหน้าฝ่ายปฏิบัติการเครื่องจักรกลสูบน้ำที่ ๓) ย้ายมาดำรงตำแหน่ง นายช่างเครื่องกลอาวุโส ฝ่ายวิศวกรรมเครื่องกลส่วนเครื่องจักรกล สำนักงานชลประทานที่ ๑๓ (ปฏิบัติหน้าที่หัวหน้าฝ่ายวิศวกรรมเครื่องกล) ตามคำสั่งกรมชลประทาน ที่ ข ๑๕๓๒/๒๕๖๑ ลงวันที่ ๑๖ ตุลาคม ๒๕๖๑

๑.๓ ข้าราชการที่ได้รับการแต่งตั้งให้ดำรงตำแหน่ง

๑.๓.๑ นายอำนาจ ชวงษ์ ตำแหน่งวิศวกรชลประทานชำนาญการพิเศษ ฝ่ายบริหารจัดการน้ำ ส่วนบริหารจัดการน้ำและบำรุงรักษา สำนักงานชลประทานที่ ๑๓ ย้ายมาดำรงตำแหน่งผู้อำนวยการ ส่วนบริหารจัดการน้ำและบำรุงรักษา สำนักงานชลประทานที่ ๑๓ ตามคำสั่งกรมชลประทาน ที่ ข ๑๔๓๖/๒๕๖๑ ลงวันที่ ๓ ตุลาคม ๒๕๖๑

๑.๓.๒ นายกิตติ์ชญชาติ เสมคำ ตำแหน่งนายช่างชลประทานอาวุโส ฝ่ายวิศวกรรมโครงการส่งน้ำและบำรุงรักษาดำเนินสะดวก สำนักงานชลประทานที่ ๑๓ (ปฏิบัติหน้าที่หัวหน้าฝ่ายวิศวกรรม) ย้ายมาดำรงตำแหน่งผู้อำนวยการโครงการส่งน้ำและบำรุงรักษาดำเนินสะดวก สำนักงานชลประทานที่ ๑๓ ตามคำสั่งกรมชลประทาน ที่ ข ๑๕๕๑/๒๕๖๑ ลงวันที่ ๒๒ ตุลาคม ๒๕๖๑

มติที่ประชุม **รับทราบ**

วาระที่ ๒ **เรื่องรับรองรายงานการประชุม**

ประธานเสนอให้ที่ประชุมพิจารณารับรองรายงานการประชุม ครั้งที่ ๗/๒๕๖๑ เมื่อวันที่วันพุธที่ ๒๙ สิงหาคม ๒๕๖๑ ซึ่งที่ประชุมพิจารณาแล้ว มีการแก้ไข ดังนี้

๑. หน้า ๑ นามสกุลจาก ฉัญรัตนกุล **แก้ไขเป็น** ฉัญวัฒน์กุล

๒. หน้า ๑๔ วาระที่ ๕ ข้อ ๔ โครงการส่งน้ำและบำรุงรักษาสมุทรสงคราม **แก้ไขเป็น** โครงการชลประทานสมุทรสงคราม

๓. หน้า ๑๖ วาระที่ ๕ ข้อ ๕.๓ รทบ. อนุมัติ **แก้ไขเป็น** รทบ. อนุมัติในหลักการแล้ว

มติที่ประชุม **รับรองรายงานการประชุม ครั้งที่ ๗/๒๕๖๑ เมื่อวันที่วันพุธที่ ๒๙ สิงหาคม ๒๕๖๑**

วาระที่ ๓ **ติดตามผลการประชุมตามมติครั้งที่แล้ว**

- ไม่มี

วาระที่ ๔ เรื่องเพื่อทราบ

๔.๑ ส่วนบริหารจัดการน้ำและบำรุงรักษา โดย ผจบ.ชป.๑๓

สรุปการคาดการณ์สภาพอากาศ ๗ วันข้างหน้า ช่วงวันที่ ๒๕ ตุลาคม ๒๕๖๑ ถึง ๓๑ ตุลาคม ๒๕๖๑

ในช่วงวันที่ ๒๖ - ๒๙ ตุลาคม ๒๕๖๑ ประเทศไทยตอนบนจะมีฝนฟ้าคะนองเกิดขึ้น สำหรับภาคตะวันออกเฉียงเหนืออุณหภูมิลดลง ๑ - ๓ องศาเซลเซียส ส่วนภาคใต้มีฝนตกหนักบางแห่ง สำหรับบริเวณอ่าวไทยตอนล่างทะเลมีคลื่นสูงประมาณ ๒ เมตร และบริเวณที่มีฝนฟ้าคะนองคลื่นสูงมากกว่า ๒ เมตร ส่วนในช่วงวันที่ ๓๐ ตุลาคม ๒๕๖๑ - ๑ พฤศจิกายน ๒๕๖๑ ประเทศไทยตอนบนจะมีฝนลดลง โดยในภาคเหนือ และภาคตะวันออกเฉียงเหนือ จะมีอากาศเย็นในตอนเช้า และอุณหภูมิลดลง ๒ - ๔ องศาเซลเซียส สำหรับภาคใต้ยังคงมีฝนตกต่อเนื่องและมีฝนตกหนักบางแห่ง บริเวณอ่าวไทยและทะเลอันดามันมีคลื่นสูงประมาณ ๒ เมตร และบริเวณที่มีฝนฟ้าคะนองคลื่นสูง ๒ - ๓ เมตร

ข้อควรระวัง ขอให้ประชาชนบริเวณภาคใต้ ระวังอันตรายจากฝนตกหนักและฝนตกระลอก ที่อาจจะทำให้เกิดน้ำท่วมฉับพลัน น้ำป่าไหลหลากไว้ด้วย ตลอดช่วง สำหรับในช่วงวันที่ ๒๗ ตุลาคม ๒๕๖๑ - ๑ พฤศจิกายน ๒๕๖๑ ประชาชนบริเวณประเทศไทยตอนบนดูแลสุขภาพเนื่องจากสภาพอากาศที่เปลี่ยนแปลงไว้ด้วย

ภาคเหนือ ในช่วงวันที่ ๒๗ - ๓๐ ตุลาคม ๒๕๖๑ อุณหภูมิลดลงเล็กน้อยกับมีฝนฟ้าคะนอง ร้อยละ ๒๐ - ๓๐ ของพื้นที่ลมตะวันออกเฉียง ความเร็ว ๑๐ - ๓๐ กม./ชม. อุณหภูมิต่ำสุด ๒๐ - ๒๔ องศาเซลเซียส อุณหภูมิสูงสุด ๓๑-๓๔ องศาเซลเซียส ส่วนในช่วงวันที่ ๓๑ ตุลาคม ๒๕๖๑ - ๑ พฤศจิกายน ๒๕๖๑ อากาศเย็นในตอนเช้า และอุณหภูมิลดลง ๒-๔ องศาเซลเซียส กับมีลมแรงลมตะวันออกเฉียงเหนือ ความเร็ว ๑๕ - ๓๐ กม./ชม. อุณหภูมิต่ำสุด ๑๘ - ๒๒ องศาเซลเซียส อุณหภูมิสูงสุด ๓๐ - ๓๒ องศาเซลเซียส

ภาคตะวันออกเฉียงเหนือ ในช่วงวันที่ ๒๗ - ๒๙ ตุลาคม ๒๕๖๑ อุณหภูมิลดลงจะลดลง ๑ - ๓ องศาเซลเซียส กับมีลมแรง โดยมีฝนฟ้าคะนองร้อยละ ๑๐ - ๒๐ ของพื้นที่ลมตะวันออกเฉียงเหนือ ความเร็ว ๑๐ - ๓๐ กม./ชม. อุณหภูมิต่ำสุด ๑๙ - ๒๓ องศาเซลเซียส อุณหภูมิสูงสุด ๓๑ - ๓๔ องศาเซลเซียส ส่วนในช่วงวันที่ ๓๐ ตุลาคม ๒๕๖๑ - ๑ พฤศจิกายน ๒๕๖๑ อากาศเย็นในตอนเช้า และอุณหภูมิลดลง ๒ - ๔ องศาเซลเซียส กับมีลมแรงลมตะวันออกเฉียงเหนือ ความเร็ว ๑๕ - ๓๕ กม./ชม. อุณหภูมิต่ำสุด ๑๘ - ๒๐ องศาเซลเซียส อุณหภูมิสูงสุด ๒๙ - ๓๑ องศาเซลเซียส

ภาคกลาง ในช่วงวันที่ ๒๖ - ๓๐ ตุลาคม ๒๕๖๑ มีฝนฟ้าคะนองร้อยละ ๒๐ - ๔๐ ของพื้นที่ ส่วนมากทางตอนล่างของภาคส่วนในช่วงวันที่ ๓๑ ตุลาคม ๒๕๖๑ - ๑ พฤศจิกายน ๒๕๖๑ มีฝนฟ้าคะนอง ร้อยละ ๑๐ - ๒๐ ของพื้นที่ อุณหภูมิลดลงจะลดลง ๑ - ๒ องศาเซลเซียส ลมตะวันออกเฉียงเหนือ ความเร็ว ๑๐ - ๓๐ กม./ชม. อุณหภูมิต่ำสุด ๒๒ - ๒๕ องศาเซลเซียส อุณหภูมิสูงสุด ๓๒ - ๓๕ องศาเซลเซียส

ภาคตะวันออก ในช่วงวันที่ ๒๖ - ๓๐ ตุลาคม ๒๕๖๑ มีฝนฟ้าคะนองร้อยละ ๒๐ - ๔๐ ของพื้นที่ส่วนในช่วงวันที่ ๓๑ ตุลาคม ๒๕๖๑ - ๑ พฤศจิกายน ๒๕๖๑ มีฝนฟ้าคะนองร้อยละ ๑๐ - ๓๐ ของพื้นที่ลมตะวันออกเฉียงเหนือ ความเร็ว ๑๕ - ๓๕ กม./ชม. ทะเลมีคลื่นสูง ๑ - ๒ เมตร ห่างฝั่งคลื่นสูงมากกว่า ๒ เมตร อุณหภูมิต่ำสุด ๒๓ - ๒๕ องศาเซลเซียส อุณหภูมิสูงสุด ๓๒ - ๓๔ องศาเซลเซียส

ภาคใต้...

ภาคใต้ฝั่งตะวันออก มีฝนฟ้าคะนองร้อยละ ๖๐ - ๗๐ ของพื้นที่ กับมีฝนตกหนักบางแห่ง ตลอดช่วงลมตะวันออกเฉียงเหนือ ความเร็ว ๒๐ - ๓๕ กม./ชม. ทะเลมีคลื่นสูงประมาณ ๒ เมตร บริเวณที่มีฝนฟ้าคะนอง คลื่นสูงมากกว่า ๒ เมตร อุณหภูมิต่ำสุด ๒๓ - ๒๕ องศาเซลเซียส อุณหภูมิสูงสุด ๓๓ - ๓๔ องศาเซลเซียส

ภาคใต้ฝั่งตะวันตก มีฝนฟ้าคะนองร้อยละ ๔๐ - ๖๐ ของพื้นที่ ตลอดช่วง กับมีฝนตกหนักบางแห่งลมตะวันออกเฉียงเหนือ ความเร็ว ๒๐ - ๓๕ กม./ชม. ทะเลมีคลื่นสูงประมาณ ๒ เมตร บริเวณที่มีฝนฟ้าคะนอง คลื่นสูงมากกว่า ๒ เมตร อุณหภูมิต่ำสุด ๒๓ - ๒๕ องศาเซลเซียส อุณหภูมิสูงสุด ๓๓ - ๓๔ องศาเซลเซียส

กรุงเทพมหานคร และปริมณฑล ในช่วงวันที่ ๒๖ - ๓๐ ตุลาคม ๒๕๖๑ มีฝนฟ้าคะนอง ร้อยละ ๒๐ - ๔๐ ของพื้นที่ ส่วนในช่วงวันที่ ๓๑ ตุลาคม ๒๕๖๑ - ๑ พฤศจิกายน ๒๕๖๑ มีฝนฟ้าคะนองร้อยละ ๑๐ - ๓๐ ของพื้นที่ลมตะวันออกเฉียงเหนือ ความเร็ว ๑๐ - ๓๐ กม./ชม. อุณหภูมิต่ำสุด ๒๓-๒๕ องศาเซลเซียส อุณหภูมิสูงสุด ๓๒ - ๓๔ องศาเซลเซียส

การคาดหมายลักษณะอากาศ ในระยะ ๓ เดือนนี้

๑. ในระยะ ๓ เดือนนี้คาดว่า ปริมาณฝนรวมของประเทศไทย จะต่ำกว่าค่าปกติ ในทุกภาค ดังนี้ภาคเหนือ ภาคตะวันออกเฉียงเหนือ ภาคกลาง รวมถึงกรุงเทพมหานครและปริมณฑลจะมีค่าต่ำกว่า ค่าปกติ ร้อยละ ๒๐ โดยจะมีปริมาณฝนรวมประมาณ ๑๓๐ มิลลิเมตร (ค่าปกติ ๑๖๕ มม.), ๑๐๐ มิลลิเมตร (ค่าปกติ ๑๓๖ มม.), ๑๖๐ มิลลิเมตร (ค่าปกติ ๒๐๗ มม.) และ ๒๖๐ มิลลิเมตร (ค่าปกติ ๓๐๑ มม.) ตามลำดับ สำหรับภาคตะวันออกเฉียงเหนือ จะมีค่าต่ำกว่าค่าปกติร้อยละ ๑๐ โดยจะมีปริมาณฝนรวมประมาณ ๒๔๐ มิลลิเมตร (ค่าปกติ ๒๘๖ มม.) ส่วนภาคใต้จะมีค่าต่ำกว่าค่าปกติร้อยละ ๕ โดยภาคใต้ฝั่งตะวันออก จะมีปริมาณฝน รวมประมาณ ๘๕๐ มิลลิเมตร (ค่าปกติ ๘๙๑ มม.) และภาคใต้ฝั่งตะวันตกจะมี ปริมาณฝนรวม ประมาณ ๖๑๐ มิลลิเมตร (ค่าปกติ ๖๓๕ มม.) สำหรับอุณหภูมิเฉลี่ยของประเทศไทยตอนบน จะมีค่าสูงกว่าค่า ปกติเล็กน้อย โดยจะมีอุณหภูมิสูงสุดเฉลี่ยประมาณ ๓๑-๓๓ องศาเซลเซียส (ค่าปกติ ๓๑.๔ °ซ.) และอุณหภูมิต่ำสุดเฉลี่ยประมาณ ๒๔ - ๒๕ องศาเซลเซียส (ค่าปกติ ๒๑.๔ °ซ.) ในขณะที่ อุณหภูมิเฉลี่ยบริเวณภาคใต้ จะใกล้เคียงค่าปกติโดยจะมีอุณหภูมิสูงสุดเฉลี่ยประมาณ ๓๐ - ๓๑ องศาเซลเซียส (ค่าปกติ ๓๐.๙ °ซ.) และอุณหภูมิต่ำสุดเฉลี่ยประมาณ ๒๓ - ๒๔ องศาเซลเซียส (ค่าปกติ ๒๓.๓ °ซ.)

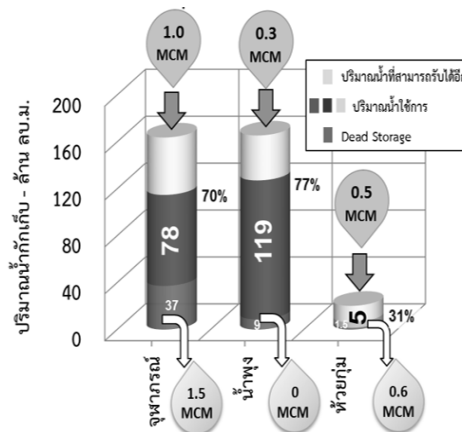
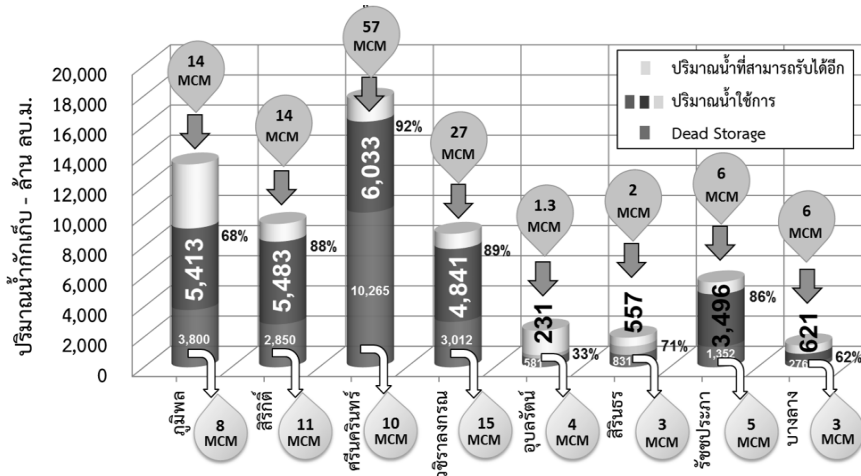
๒. เดือนตุลาคม คาดว่า บริเวณประเทศไทยตอนบนจะมีปริมาณฝนรวมต่ำกว่าค่าปกติ ประมาณร้อยละ ๑๐ (ปริมาณฝนรวมภาคเหนือ ๑๑๐ มม. ภาคตะวันออกเฉียงเหนือ ๑๐๐ มม. ภาคกลาง ๑๕๐ มม. ภาคตะวันออก ๒๐๐ มม. กรุงเทพมหานครและปริมณฑล ๒๒๐ มม.) ส่วนภาคใต้จะมีปริมาณฝน รวมต่ำกว่า ค่าปกติประมาณร้อยละ ๕ (ปริมาณฝนรวมภาคใต้ฝั่งตะวันออก ๒๔๐ มม. และภาคใต้ฝั่งตะวันตก ๓๕๐ มม.) สำหรับอุณหภูมิเฉลี่ยของประเทศไทยตอนบนในเดือนตุลาคมจะมีค่าสูงกว่าค่าปกติเล็กน้อย โดยจะมีอุณหภูมิสูงสุดเฉลี่ยประมาณ ๓๒ - ๓๔ องศาเซลเซียส และอุณหภูมิต่ำสุดเฉลี่ยประมาณ ๒๓ - ๒๕ องศาเซลเซียส ในขณะที่ ภาคใต้จะมีอุณหภูมิเฉลี่ยใกล้เคียงค่าปกติ โดย จะมีอุณหภูมิสูงสุดเฉลี่ยประมาณ ๓๑ - ๓๓ องศาเซลเซียส และอุณหภูมิต่ำสุดเฉลี่ยประมาณ ๒๓ - ๒๕ องศาเซลเซียส

๓. เดือน...

๓. เดือนพฤศจิกายน คาดว่า ปริมาณฝนรวมของภาคเหนือและภาคตะวันออกเฉียงเหนือ ภาคกลาง รวมถึงกรุงเทพมหานครและปริมณฑลจะต่ำกว่าค่าปกติประมาณร้อยละ ๒๐ (ประมาณ ๒๐ มม., ๑๐ มม., ๒๐ มม., และ ๓๐ มม. ตามลำดับ) ภาคตะวันออกเฉียงเหนือจะมีปริมาณฝนรวมต่ำกว่าค่าปกติร้อยละ ๑๐ (ประมาณ ๔๐ มม.) ส่วนภาคใต้มีปริมาณฝนรวมใกล้เคียงค่าปกติ (ปริมาณฝนรวมภาคใต้ฝั่งตะวันออก ๓๖๐ มม. และภาคใต้ฝั่งตะวันตก ๑๙๐ มม.) สำหรับอุณหภูมิจนเฉลี่ยของประเทศไทยตอนบนในเดือนพฤศจิกายนจะมีค่าสูงกว่าค่าปกติโดยจะมีอุณหภูมิสูงสุดเฉลี่ยประมาณ ๓๑ - ๓๔ องศาเซลเซียส และอุณหภูมิต่ำสุดเฉลี่ยประมาณ ๒๑ - ๒๔ องศาเซลเซียส ส่วนภาคใต้จะมีอุณหภูมิเฉลี่ยสูงกว่าค่าปกติเล็กน้อย โดยจะมีอุณหภูมิสูงสุดเฉลี่ยประมาณ ๓๑ - ๓๓ องศาเซลเซียส และอุณหภูมิต่ำสุดเฉลี่ยประมาณ ๒๓ - ๒๕ องศาเซลเซียส

๔. เดือนธันวาคม คาดว่า ปริมาณฝนรวมของภาคเหนือและภาคตะวันออกเฉียงเหนือ ภาคกลาง รวมถึงกรุงเทพมหานครและปริมณฑลจะต่ำกว่าค่าปกติประมาณร้อยละ ๓๐ (ปริมาณฝนรวมน้อยกว่า ๕ มม.) ในขณะที่ ภาคตะวันออกเฉียงเหนือจะมีปริมาณฝนรวมต่ำกว่าค่าปกติร้อยละ ๒๐ (น้อยกว่า ๑๐ มม.) ส่วนภาคใต้มีปริมาณฝนรวมใกล้เคียงค่าปกติ (ปริมาณฝนรวมภาคใต้ฝั่งตะวันออก ๒๔๐ มม. และภาคใต้ฝั่งตะวันตก ๗๐ มม.) โดยอุณหภูมิเฉลี่ยของประเทศไทยตอนบนในเดือนธันวาคม จะมีค่าสูงกว่าค่าปกติ อุณหภูมิสูงสุดเฉลี่ยประมาณ ๓๐ - ๓๓ องศาเซลเซียส ส่วนอุณหภูมิต่ำสุดเฉลี่ยประมาณ ๑๙ - ๒๒ องศาเซลเซียส ส่วนภาคใต้จะมีค่าใกล้เคียงค่าปกติ อุณหภูมิสูงสุดเฉลี่ยประมาณ ๓๐ - ๓๒ องศาเซลเซียส ส่วนอุณหภูมิต่ำสุดเฉลี่ยประมาณ ๒๓ - ๒๕ องศาเซลเซียส

ปริมาณน้ำกักเก็บในอ่างเก็บน้ำ กพฟ. ณ วันที่ ๒๑ ตุลาคม ๒๕๖๑



สรุปสถานการณ์...

สรุปสถานการณ์น้ำในเขื่อน กฟผ. ณ วันที่ ๒๑ ตุลาคม ๒๕๖๑ เวลา ๒๔.๐๐ น.

เขื่อน	21 ต.ค. 61 เวลา 24.00 น.				สูงกว่า / ต่ำกว่า URC		21 ต.ค. 61 เวลา 24.00 น.			แผนระบาย
	ระดับ +เพิ่มขึ้น/-ลดลง จากวานนี้	ระดับน้ำ ม.รทก.	ปริมาณน้ำ ล้าน ลบ.ม.	% ของ ความจุ	(+)	(-)	รองรับน้ำได้อีก	น้ำไหลเข้า	น้ำระบาย	
					เมตร	ล้าน ลบ.ม.	ล้าน ลบ.ม.	ล้าน ลบ.ม.	ล้าน ลบ.ม.	
1 เขื่อนศรีนครินทร์	0.12	176.46	16,298	92	-1.64	-660	1,447	57	9 (TTN 10)	10
2 เขื่อนวชิราลงกรณ	0.03	152.32	7,853	89	-2.32	-871	1,007	27	15	15
3 เขื่อนสิริกิติ์	0.01	157.30	8,333	88	-3.72	-929	1,177	14	11	11
4 เขื่อนรัชชประภา	0.00	90.49	4,848	86	-4.11	-718	791	6	5	10
5 เขื่อนน้ำพุง	0.01	282.09	127	77	-1.20	-24	38	0.3	0	0
6 เขื่อนบางลาง	0.08	103.42	897	62	-0.43	-18	557	6	3	3
					สูงกว่า / ต่ำกว่า LRC					
7 เขื่อนจุฬาภรณ์	-0.06	753.97	115	70	+1.5	+11.6	49	1	1.5	0.5
8 เขื่อนภูมิพล	0.02	245.14	9,213	68	+3.27	+772	4,249	14	8	8
9 เขื่อนสิรินธร	-0.01	139.98	1,388	71	-0.28	-67	579	1.5	3	0
10 เขื่อนอุบลรัตน์	-0.02	176.34	812	33	-1.32	-290	1,619	1.3	4	4
11 เขื่อนห้วยกุ่ม	-0.07	304.25	6	31	-2.99	-4	14	0.5	0.6	0.4

แผนการบริหารจัดการน้ำฤดูแล้ง ปี ๒๕๖๑/๒๕๖๒

ตารางสรุป ปริมาณน้ำเพื่อการเพาะปลูกพืชฤดูแล้งในเขตชลประทาน ปี ๒๕๖๑/๒๕๖๒

ภาค/ลุ่มน้ำ	ปริมาณน้ำใช้การ 1 พ.ย. 61				แผนการจัดสรรน้ำช่วงฤดูแล้ง ปี 2561/62				สำรองต้นฤดู ฝน	วันเริ่มต้นฤดู แล้ง
	(ล้านลูกบาศก์เมตร)				(ล้านลูกบาศก์เมตร)					
	อ่างใหญ่	อ่างกลาง	แหล่งน้ำอื่นๆ	รวม	เกษตร	อุปโภค บริโภค	ระบบนิเวศ และอื่นๆ	รวม		
เหนือ	612	556	533	1,701	1,139	54	272	1,466	235	1-พ.ย.-61
ตะวันออกเฉียงเหนือ	3,224	1,177	194	4,595	1,565	320	583	2,467	2,128	1-ธ.ค.-61
กลาง	92	205	15	312	67	19	25	111	201	1-พ.ย.-61
ตะวันออก	1,353	822	397	2,572	1,152	122	806	2,080	492	1-พ.ย.-61
ตะวันตก	0	99	13	112	27	4	33	65	47	1-ม.ค.-62
ใต้	5,299	331	648	6,278	1,642	324	1,946	3,912	2,366	1-มี.ค.-62
รวม (ลุ่มน้ำอื่น)	10,580	3,190	1,800	15,570	5,592	843	3,665	10,100	5,470	
ลุ่มน้ำเจ้าพระยา	12,850	-	-	12,850	4,995	1,140	1,165	7,300	5,550	1-พ.ย.-61
ลุ่มน้ำแม่กลอง	10,953	-	-	10,953	3,200	420	2,080	5,700	5,253	1-ม.ค.-62
รวมทั้งประเทศ	34,383	3,190	1,800	39,373	13,787	2,403	6,910	23,100	16,273	

ตารางสรุป น้ำต้นทุนเพื่อการเกษตรและแผนการเพาะปลูกพืชฤดูแล้ง ปี ๒๕๖๑/๒๕๖๒

ภาค/ลุ่มน้ำ	ปริมาณน้ำต้นทุน เพื่อการเกษตร ณ วันเริ่มต้นฤดูแล้ง (ล้านลูกบาศก์เมตร)	แผนการเพาะปลูกพืช (ไร่)						หมายเหตุ วันเริ่มต้นฤดูแล้ง
		ข้าว	ข้าวโพด	พืชไร่	พืชผัก	พืชอื่นๆ	รวม	
เหนือ	1,139	508,684	573,894	161,234	32,606	265,204	926,098	1-พ.ย.-61
ตะวันออกเฉียงเหนือ	1,565	748,526	511,534	48,818	10,555	63,864	1,215,111	1-ธ.ค.-61
กลาง	67	58,660	3,961	60,517	11,361	56,130	349,468	1-พ.ย.-61
ตะวันออก	1,152	353,984	1,766	51,912	1,000	724,351	1,054,542	1-พ.ย.-61
ตะวันตก	27	3,597	0	0	0	4,718	9,878	1-ม.ค.-62
ใต้	1,642	327,845	0	9,366	14,383	1,216,829	1,541,221	1-มี.ค.-62
รวม (ลุ่มน้ำอื่น)	5,592	2,001,297	1,091,156	331,847	69,905	2,331,096	5,825,301	
ลุ่มน้ำเจ้าพระยา	4,995	5,301,761	699,640	43,717	28,870	833,889	6,907,877	1-พ.ย.-61
ลุ่มน้ำแม่กลอง	3,200	725,968	0	60,366	103,633	906,565	1,796,532	1-ม.ค.-62
รวมทั้งประเทศ	13,787	8,029,026	1,790,797	435,930	202,408	4,071,550	14,529,711	

มาตรการ...

มาตรการรับมือภัยแล้งปี ๒๕๖๒ การเตรียมการให้ความช่วยเหลือกรณีเกิดการขาดแคลนน้ำฉุกเฉิน ในฤดูแล้ง ปี ๒๕๖๑/๒๕๖๒

เครื่องสูบน้ำเคลื่อนที่ กรมชลประทานได้จัดเตรียมเครื่องสูบน้ำเคลื่อนที่กระจายอยู่ตามสำนักงานชลประทานและโครงการชลประทานทั่วประเทศ พร้อมใช้งานประมาณ ๑,๘๕๖ เครื่อง เพื่อให้ความช่วยเหลือเมื่อพื้นที่การเกษตรขาดแคลนน้ำโดยให้เป็นไปตามหลักเกณฑ์และระเบียบกรมชลประทานว่าด้วยการใช้เครื่องสูบน้ำเคลื่อนที่ ปี พ.ศ. ๒๕๔๔

รถยนต์บรรทุกน้ำ กรมชลประทานมีรถยนต์บรรทุกน้ำที่ใช้ปฏิบัติงานกระจายอยู่ในทุกภูมิภาคทั่วประเทศประมาณ ๑๖๔ คัน แบ่งเป็น ภาคเหนือ ๕๙ คัน ภาคตะวันออกเฉียงเหนือ ๓๕ คัน ภาคกลาง ภาคตะวันออก และภาคตะวันตก ๑๕ คัน ภาคใต้ ๕๕ คัน เพื่อช่วยเหลือและแก้ไขปัญหาในช่วงฤดูแล้ง ปี ๒๕๖๑

ผจบ.ขป.๑๓ กล่าวเพิ่มเติมดังนี้

๑. เนื่องจากปีหน้าคาดการณ์ว่าจะเกิดปรากฏการณ์ ดิคินีโย อาจจะมีปริมาณฝนที่ลดน้อยลง ธรบ. ได้สั่งการให้ทางชลประทานจังหวัดดูแลในส่วนของอ่างเก็บน้ำขนาดกลางและอ่างเก็บน้ำขนาดเล็ก ขอให้ทำแผนการจัดสรรน้ำเพื่อกิจการต่างๆ ต่อผู้อุปโภคบริโภค การรักษาระบบนิเวศน์เพื่อกิจการอุตสาหกรรม

๒. พื้นที่นอกเขตชลประทาน ขอให้ ผอ.ชลประทานจังหวัด ช่วยนำเรียนผู้ว่าราชการจังหวัด ในการสั่งการไปยังท้องถิ่น เรื่องการกักเก็บน้ำ

ผส.ขป.๑๓ กล่าวเพิ่มเติมรัฐมนตรีสั่งการว่าไม่อยากรับรู้ว่ามีข้อมูลน้ำในอ่างมีเท่าไรเพราะชาวบ้านไม่รู้เรื่อง อยากรู้ว่าน้ำที่มีอยู่ปลูกอะไรได้บ้าง ก็ไร ในช่วงเดือนไหนจะใช้น้ำได้เท่าใด

มติที่ประชุม รับทราบและดำเนินการ

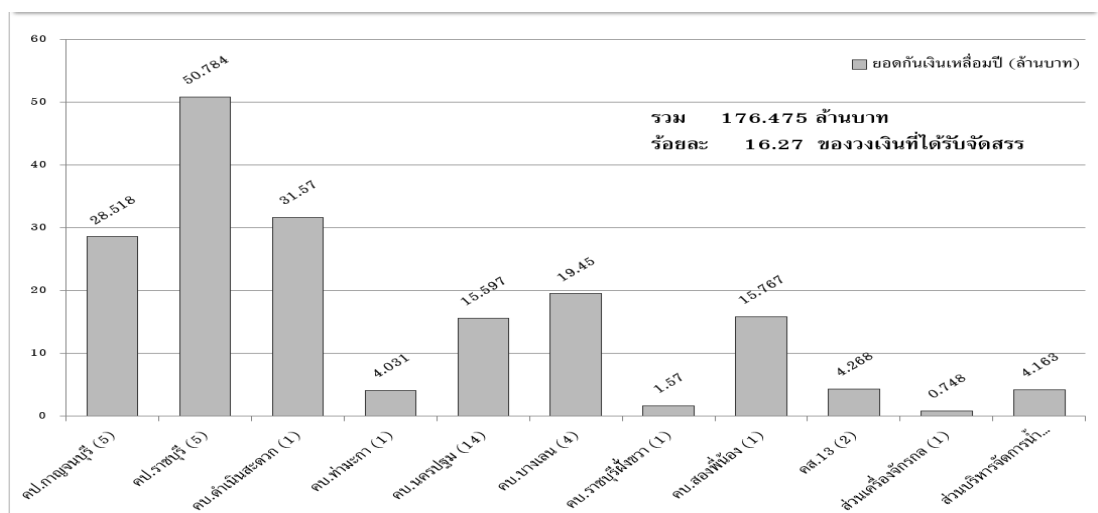
๔.๒ ส่วนแผนงาน โดย ผผง.ขป.๑๓

๔.๒.๑ ผลการดำเนิน ปีงบประมาณ พ.ศ. ๒๕๖๑ และกักเงินเหลื่อมปี

งบกักเงินเหลื่อมปี ๒๕๖๑ วันสุดท้ายที่ประชุมคาดการณ์ไว้ที่ ๕๐ ล้านบาท แต่เมื่อสิ้นปีงบประมาณแจ้งกักเงิน ๑๗๖.๔๗๕ ล้านบาท ทำให้ผลการเบิกจ่าย ๒๕๖๑ ไม่เป็นไปตามเป้าหมาย

สรุปรายการกักเงินเหลื่อมปี (งบ พ.ร.บ.) พ.ศ.๒๕๖๑ (ข้อมูลจากโครงการ

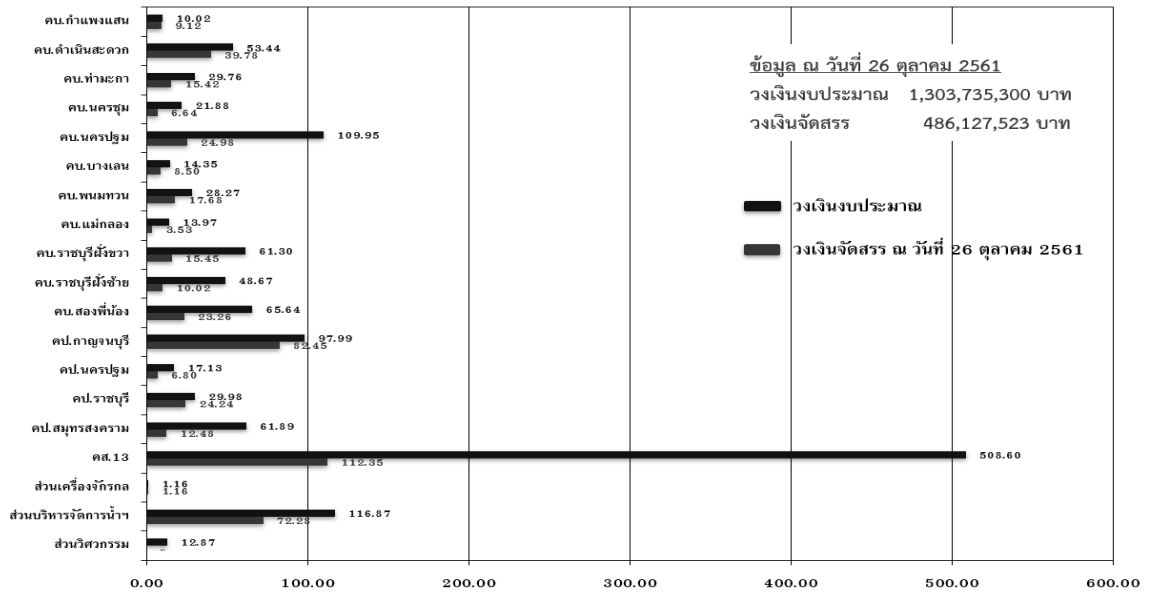
วันที่ ๒ ตุลาคม ๒๕๖๑)



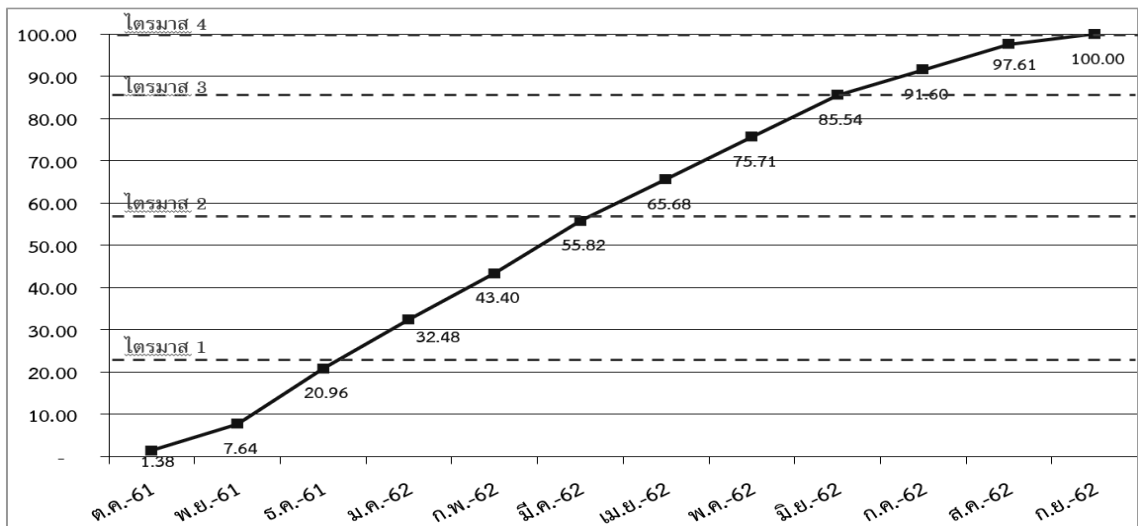
งบประมาณ...

งบประมาณปี ๒๕๖๒ ตั้งงบประมาณไป ๑,๓๐๓,๗๓๕,๓๐๐ บาท ปัจจุบันได้รับจัดสรรเงินงบประมาณมาแล้ว ๔๘๖,๑๒๗,๕๒๓ บาท โครงการใดที่ได้รับจัดสรรงบประมาณมาแล้ว ให้ลงนามในสัญญาและเริ่มดำเนินงานได้ทันที

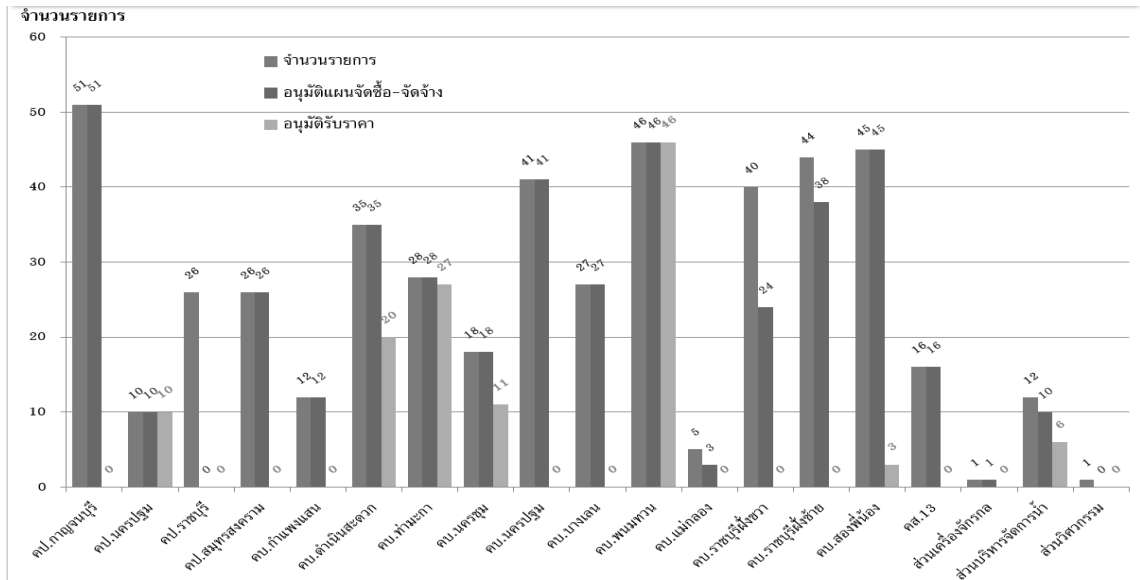
กราฟแสดงการโอนจัดสรรงบประมาณ งบรายจ่ายลงทุนประจำปีงบประมาณ ๒๕๖๒ รายโครงการ (สขป.๑๓) GFMS ณ วันที่ ๒๖ ตุลาคม ๒๕๖๑



แผนการเบิกจ่ายงบรายจ่ายลงทุน ประจำปีงบประมาณ ๒๕๖๒



ผลการดำเนินการจัดซื้อจัดจ้าง งบ พ.ร.บ. พ.ศ.๒๕๖๒ (ข้อมูลจากระบบติดตาม online ณ วันที่ ๒๖ ตุลาคม ๒๕๖๑ เวลา ๑๐.๐๐ น.)



ผผง.ชป.๑๓ กล่าวเพิ่มเติม ธร. กำซบรายการใดหรือโครงการใดที่ไม่พร้อมจะยึดเงินคืน ให้กับโครงการที่มีความพร้อมมากกว่า

๔.๒.๒ แผน - ผลการดำเนินงาน ปีงบประมาณ พ.ศ. ๒๕๖๑

๑. MTEF คำขอต้งปี ๒๕๖๓ สำนักเสนอไป ๔,๐๐๐ ล้านบาท เดือนกันยายน ๒๕๖๑ กองแผนงานได้ตรวจสอบแล้วมีการปรับแก้ไขเป็น ๑,๕๗๐ ล้านบาท

๒. MTEF ปี ๒๕๖๒ - ปี ๒๕๖๘ เมื่อส่งเข้ากรมแล้วกองแผนงานตรวจสอบปรากฏว่าการวางแผนในแต่ละปีมีวงเงินไม่เป็นไปตามหลักเกณฑ์ที่กองแผนงานกำหนดและเชิญ ผผช.ชป.๑๓ มาประชุม นำรายการมาดูใหม่เพื่อที่จะได้ให้เป็นไปตามกรอบยุทธศาสตร์ ๒๐ ปี ต่อไป MTEF จะมีความสำคัญ กรอบวงเงินของปี ๒๕๖๓ ณ ปัจจุบันปฏิทินงบประมาณได้ออกมาแล้ว ขอให้โครงการเข้าไปตรวจสอบด้วย ล่าสุดกองแผนงานแจ้งมาในการขอเพิ่มงบประมาณปี ๒๕๖๓ จะต้องเสนอ อธช. เห็นชอบในหลักการก่อนถึงจะนำรายการเข้าแผนได้ ทางกองแผนงานได้แจ้งมาที่สำนักแล้ว สำนักไม่สามารถเสนอกองแผนงานได้ตรงตามเวลาจึงต้องเรียนให้ อธช. ทราบ

๓. การกำหนดให้ MTEF มีความสำคัญ จากที่โครงการได้กรอกข้อมูลเข้ามา ยังมีข้อมูลที่น่าเป็นห่วงอยู่ อาจเกิดจากความไม่เข้าใจของเจ้าหน้าที่ซึ่งต้องเชิญเจ้าหน้าที่มาประชุมอีกรอบ เรื่องที่ ๑ เนื่องจากนำข้อมูลรายการงบซ่อมแซมกรอกเข้าพื้นที่ชลประทาน ขอให้ วด. โครงการช่วยตรวจสอบด้วย เรื่องที่ ๒ ที่ตรวจพบคือ พื้นที่ชลประทาน พื้นที่และประโยชน์คร้วเรือนขอให้ใกล้เคียงกันและชัดเจนด้วย เรื่องที่ ๓ งานลักษณะเดียวกัน ปริมาณงานไม่เท่ากัน ราคาเท่ากันแต่ระยะเวลาการทำงานเท่ากัน คนงานเท่ากัน ขอให้ตรวจสอบดูด้วย

ผส.ชป.๑๓...

ผส.ชป.๑๓ กล่าวเพิ่มเติมกรณีมีการผิดพลาดบ่อยๆ เช่น เรื่องราคากลาง ท่าน รร. กล่าวว่าจะต้องให้ ผอ.โครงการ และ วศ. เข้ารับการ Unit School เป็นหลัก ถ้าเรื่องการจัดซื้อจัดจ้าง ต้องให้ ผอ.โครงการ และหัวหน้าเจ้าหน้าที่ เข้ารับการ Unit School เป็นหลัก และได้พูดถึงโครงการส่งน้ำและบำรุงรักษาธาราบุรีฝั่งขวาว่ายังไม่ส่งประมาณการ

ผศ.ราชบุรีฝั่งขวา กล่าวเพิ่มเติมว่าตอนนี้กำลังตามเรื่องราคาบานอยู่ ผวศ.ชป.๑๓ ช่วยเร่งเรื่องแบบให้แล้ว และได้ส่งแบบไปให้สำนักเครื่องจักรกลเรียบร้อยแล้ว เป็นงานตามแผนและงานนโยบาย

ผส.ชป.๑๓ กล่าวเพิ่มเติมว่า วันที่ ๑๕ ตุลาคม ๒๕๖๑ ตามบันทึก รร. ทุกรายการจะต้องประกาศเชิญชวนหาตัวผู้รับจ้าง

มติที่ประชุม **รับทราบและดำเนินการ**

๔.๓ สำนักงานก่อสร้างชลประทานขนาดกลางที่ ๑๓ โดย ผสก.๑๓

มีงานทั้งหมด ๓ โครงการ ซึ่งเป็นงานต่อเนื่อง ตอนนี้งานจัดหาได้ผู้รับจ้างแล้วรอเซ็นสัญญาที่เหลือ ส่วนงานท่อซึ่งตอนนี้ติดเรื่องราคากลาง ไม่มีปัญหาอุปสรรคในการดำเนินงาน

มติที่ประชุม **รับทราบและดำเนินการ**

๔.๔ สำนักงานจัดรูปที่ดินและจัดระบบน้ำเพื่อเกษตรกรรมที่ ๒๗ โดย ผจจ.๒๗

รับผิดชอบในเขตพื้นที่จังหวัดกาญจนบุรี และนครปฐม ปี ๒๕๖๒ รับผิดชอบในเขตพื้นที่โครงการส่งน้ำและบำรุงรักษา ดังนี้

๑. โครงการส่งน้ำและบำรุงรักษานครปฐม ๔ งาน

๒. โครงการส่งน้ำและบำรุงรักษากำแพงแสน ๑ งาน

๓. โครงการส่งน้ำและบำรุงรักษาพนมทวน ๑ งาน

ขณะนี้ได้ดำเนินการในการจัดหาผู้รับจ้างอยู่ระหว่างทำข้อผูกพัน

มติที่ประชุม **รับทราบ**

๔.๕ สำนักงานจัดรูปที่ดินและจัดระบบน้ำเพื่อเกษตรกรรมที่ ๒๘ โดย ผจจ.๒๘

ไม่มีปัญหาอุปสรรคในการดำเนินงาน

มติที่ประชุม **รับทราบ**

๔.๖ หน่วยงานฝัก

๔.๖.๑ ศูนย์อุทกวิทยาชลประทานภาคตะวันตก โดย ผอช.ภาคตะวันตก

- ไม่มีปัญหาอุปสรรคในการดำเนินงาน

๔.๖.๒ สถานีทดลองการใช้น้ำชลประทานที่ ๙ ท่าม่วง โดย ทน.๙ บอ.

ได้รับงบประมาณ ๑ งาน งานบำรุงรักษาห้วงงานอยู่ระหว่างการจัดซื้อจัดจ้าง และขอประชาสัมพันธ์ ขณะนี้ที่สถานีได้ขยายพันธุ์กล้าหญ้าแฝกเพื่อแจกจ่ายกับเกษตรกรและหน่วยงานสามารถขอรับได้ที่สถานีทดลองการใช้น้ำชลประทานที่ ๙ ท่าม่วง

๔.๖.๓ ฝาย...

๔.๖.๓ ฝายเครื่องจักรกรรณชุตที่ ๖ โดย คข.๖ คก.

ได้รับงบประมาณจากโครงการ ๕ โครงการ ๒๙ คลอง งบประมาณ ๑๙ ล้านบาท ปริมาตรดิน ๘๘๗,๐๐๐ ลูกบาศก์เมตร

๔.๖.๔ ฝายเครื่องจักรกรรณเรือชุตและเรือกำจัดวัชพืชที่ ๖ โดย คร.๖ คก.

มีงบประมาณ ปี ๒๕๖๑ โดยกันเงินหลัอมปี เป็นแผนเพิ่มประสิทธิภาพ

๑. งานกำจัดวัชพืช ๑๓ คลอง ปริมาณวัชพืช ๓๐๘,๗๒๐ ตัน งบประมาณ ๑๐ ล้านบาท

๒. งานกำจัดกีดขวางทางน้ำ จำนวน ๑๓ คลอง งบประมาณ ๖ ล้านบาท เบื้องต้น

ได้กันเงินหลัอมปีแล้ว

ผล.ขป.๑๓ กล่าวเพิ่มเติมว่า ขอให้โครงการนำข้อมูลนี้มารายงาน ในวันที่ ๒ พฤศจิกายน ๒๕๖๑ ด้วย

๔.๖.๕ ฝายเครื่องจักรกรรณก่อสร้างงานดินที่ ๖ โดย คส.๖ คก.

มีงานที่ต้องร่วมกับสำนักงานก่อสร้างขนาดกลางที่ ๑๓ และ ผจจ.๒๗

๔.๖.๖ ฝายสำรวจทำแผนที่ทางพื้นดินที่ ๑๓ สำนักสำรวจด้านวิศวกรรมและธรณีวิทยา โดย ผด.๑๓ สธ.

- ไม่มีปัญหาอุปสรรคในการดำเนินงาน

๔.๖.๗ ฝายจัดหาที่ดินที่ ๕ ส่วนจัดหาที่ดินที่ ๓ โดย จด.๕/๓ มต.

- ไม่มีปัญหาอุปสรรคในการดำเนินงาน

ผล.ขป.๑๓ กล่าวเพิ่มเติมว่า ประเด็นคุณทรงธรรม ขอให้ จด.๕/๓ มต. ศึกษาเพิ่มเติมและจะหารืออีกครั้ง

๔.๖.๘ สำรวจกันเขต ๑๓ ฝายสำรวจกันเขตที่ ๔ โดย สร.รว.๑๓

- ไม่มีปัญหาอุปสรรคในการดำเนินงาน

มติที่ประชุม รับทราบและดำเนินการ

วาระที่ ๕ เรื่องเพื่อพิจารณา โดย ผคบ.ราชบุรีฝั่งขวา

๕.๑ ยุทธศาสตร์กรมชลประทาน ๒๐ ปี เกี่ยวกับการแก้ปัญหาทุกรุก โครงการส่งน้ำและบำรุงรักษา ราชบุรีฝั่งขวาต้องติดตามผลต่อเนื่องในการดำเนินคดีผู้บุกรุกพื้นที่ราชพัสดุในความครอบครองของกรมชลประทาน ซึ่งมีปัญหาเรื่องหลักฐาน หลักฐานกรรมสิทธิ์ที่ดิน เราจะสามารถรู้ได้อย่างไรว่าซื้อแล้ว โครงการจะสนองนโยบายไม่เต็มที่ยื่นอยู่กับหลักฐานแต่ รว.๔๓ ก. ไม่สามารถยืนยันได้ว่าแปลงไหนซื้อหรือไม่ซื้อ ต้องขึ้นเป็นหนังสือสำคัญที่หลวง จากที่ ผส.ขป.๑๓ ยกตัวอย่างการบุกรุกเก่าบุกรุกใหม่เข้าใจว่ามีฎีกาตัดสินยังไม่รู้ว่าถูกต้องหรือไม่ การบุกรุกที่ราชพัสดุถ้ายังบุกรุกอยู่ไม่มีการนับอายุความถือว่านับ ๑ ตลอด สามารถดำเนินคดีอาญาได้ตลอดเวลา ซึ่งมีฎีกาแล้ว ขอให้ผู้รู้ไปศึกษาความหมายที่จะดำเนินคดีทางแพ่ง

๕.๒ งานกำจัดวัชพืช ปี ๒๕๖๑ นโยบายกรมได้ออนเงินงบประมาณให้สำนักเครื่องจักรกลทั้งหมด และโครงการส่งน้ำและบำรุงรักษาราชบุรีฝั่งขวา ไม่ทราบข้อมูลว่าถึงขั้นตอนไหนโครงการไม่ได้รับรายงานเรื่องนี้จึงไม่สามารถตรวจสอบผลการดำเนินงานได้

๕.๓ โครงการส่งน้ำและบำรุงรักษาราชบุรีฝั่งขวา ล่าช้าเรื่องการเบิกจ่าย เนื่องจากไม่มี วจ. ทำให้ปัญหาในการทำราคากลางล่าช้า และหัวหน้าเจ้าหน้าที่พัสดุเพิ่งมารับตำแหน่งใหม่โดยจะพยายามเร่งรัดให้เร็วขึ้น

ผส.ชป.๑๓...

ผส.ชป.๑๓ กล่าวเพิ่มเติม ขอให้ คร.๖ คก. รายงานแผนและผลการกำจัดวัชพืชที่ดำเนินการในพื้นที่ของโครงการส่งน้ำและบำรุงรักษา ให้โครงการส่งน้ำและบำรุงรักษาทราบด้วย

ผบท.ชป.๑๓ กล่าวเพิ่มเติม ดังนี้

๑. จากกรณีโครงการส่งน้ำและบำรุงรักษาราชบุรีฝั่งขวา การบุกรุกที่ราชพัสดุมีประเด็นข้าราชการด้วยหลายรายโดนคดีอาญา ม.๑๕๗ อยู่ในขั้นตอนการหาหลักฐานเพื่อจะชี้แจงคณะกรรมการ ปปช. แม้จะเกษียณอายุราชการไปแล้ว ดังนั้นขอให้เพิ่มความระมัดระวังอย่าละเลยเรื่องการบุกรุก

๒. โครงการส่งน้ำและบำรุงรักษากำแพงแสน รว.๔๓ ก. ไม่สามารถยืนยันได้ว่าเป็นที่ราชพัสดุหรือไม่ การขออนุญาตวางท่อแก๊สของโครงการส่งน้ำและบำรุงรักษากำแพงแสน และโครงการส่งน้ำและบำรุงรักษานครปฐม ยังไม่สามารถดำเนินการได้ เนื่องจากธนารักษ์นครปฐมเข้มงวดมาก ถ้าไม่สามารถยืนยันได้ว่าเป็นที่ราชพัสดุ แม้จะมี รว.๔๓ ก. ไปแนบก็ตาม ผคบ.กำแพงแสน เคยเสนอในที่ประชุมเรื่องแต่งตั้งคณะทำงาน โดยให้ทุกโครงการสำรวจว่า รว.๔๓ ก. แต่ละแปลงมีการจ่ายเงินค่าทดแทนหรือยัง ได้มีการยื่นทะเบียน ทร.๐๓ ปัจจุบันยังไม่มีการตั้งคณะทำงานขึ้นแต่อย่างใด

ผส.ชป.๑๓ กล่าวเพิ่มเติมว่า ขอความรู้จาก จด.๕/๓ มต. เรื่องการได้มาซึ่งที่ดินหลักฐานที่ไม่ชัดเจน สามารถสืบหาสืบค้นได้จากที่ไหนบ้าง

จด.๕/๓ มต. ชี้แจงว่ากรณีคลองในเขตพื้นที่โครงการส่งน้ำและบำรุงรักษากำแพงแสน จัดทำที่ดินเคยทำหนังสือถึงที่ราชพัสดุ ปรากฏว่าธนารักษ์นครปฐมให้ทำส่งทั้งคลองไม่ให้ส่งเป็นแปลง ในกรณีของจังหวัดราชบุรี จังหวัดเพชรบุรี และจังหวัดสมุทรสงคราม ไม่มีปัญหาได้ดำเนินการจัดซื้อในส่วนที่ตกค้างไปที่ธนารักษ์ได้หมด เมื่อจัดซื้อแล้ว กรณีที่ดินมีเอกสารก็จะทำเรื่องส่งธนารักษ์จังหวัดเพื่อออกโฉนดที่ดินให้

ผส.ชป.๑๓ กล่าวเพิ่มเติมว่า ครั้งต่อไปการประชุมเรื่องเพื่อพิจารณาให้เสนอมาในวาระเพื่อพิจารณา ก่อนการประชุม หากไม่มีหน่วยงานใดเสนอก็ระบุว่า - ไม่มี - ยกเว้นการพิจารณากรณีเร่งด่วนเท่านั้น

มติที่ประชุม รับทราบและดำเนินการ

วาระที่ ๖ เรื่องอื่นๆ

๖.๑ แจ้งผู้ใช้ไฟฟ้าในระบบสาธารณูปโภคของกรม กองแผนงานขอติดตามเรื่องการตรวจสอบข้อมูลไม่ครบ ขอแจ้งยืนยันเพิ่มเติมว่าได้ข้อมูลหมดแล้วทุกโครงการ และมีโครงการที่ถ่ายโอนแล้วคือโครงการชลประทานกาญจนบุรี ขอให้แจ้งผู้ใช้ไฟฟ้าให้ทราบด้วยว่าจะไม่จ่ายค่ากระแสไฟฟ้าให้แล้วพร้อมตั้งเรื่องพิจารณาต่อไป

๖.๒ กีฬาสีของกรมชลประทาน วันที่ ๒๑ ธันวาคม ๒๕๖๑ สำนักงานชลประทานที่ ๑๓ อยู่สี่เหลี่องและมอบหมายให้ ตว.ชป.๑๓ เป็นผู้ประสานงานเรื่องนักกีฬา

๖.๓ แจ้งการใช้งานระบบสารบรรณอิเล็กทรอนิกส์ (E-Saraban) ขอให้ส่วน/โครงการแจ้งขอเปิดตะกร้างานและระบุชื่อผู้ใช้งานให้สำนักด้วย และจะขออนุมัติในหลักการจัดทำแผนเพื่อประชุมเชิงปฏิบัติการใช้ระบบสารบรรณให้กับเจ้าหน้าที่ต่อไป

๖.๔ ตาม...

๖.๔ ตามหนังสือรัฐมนตรีและอธิบดี สำนักจะเวียนให้รับทราบเรื่องเก่าๆ ที่ราษฎรเดือดร้อน ขอให้เจ้าหน้าที่ลงพื้นที่เข้าไปพบชาวบ้านทำความเข้าใจและรายงานผู้บังคับบัญชา ต้องตอบคำถามรวดเร็ว ถูกต้อง ตรงเป้า ขออย่าละเลยและต้องมีเครือข่าย รับรู้ รับทราบ โดยเร็วเพื่อลดความเสียหาย

มติที่ประชุม รับทราบและดำเนินการ

เลิกประชุมเวลา ๑๑.๒๐ น.

นางสาวณัฐกานต์ น้ำเพชร ผู้จัดรายงานการประชุม
นางสาววันดี น้ำใจเย็น ผู้ตรวจรายงานการประชุม