

รายงานการประชุมสำนักงานชลประทานที่ ๑๓

ครั้งที่ ๗/๒๕๖๑

วันพุธที่ ๒๙ สิงหาคม ๒๕๖๑ เวลา ๑๐.๐๐ น.

ณ ห้องประชุมสำนักงานชลประทานที่ ๑๓

ผู้มาประชุม

			ประธานที่ประชุม
๑	นายเกิดชัย	ธัญรัตนกุล	ผส.ชป.๑๔ รก. ผส.ชป.๑๓
๒	นายไพศาล	พงศ์นรินทร์	รอง ผส.ชป.๑๓
๓	นายสุภรัตน์	โกสุมาภินันท์	ผวศ.ชป.๑๓
๔	นายไพรัตน์	ทับประเสริฐ	ผจบ.ชป.๑๓
๕	นายแหลมทอง	พงศ์สุทธิยากร	ผผง.ชป.๑๓ และ รก. ผบท.ชป.๑๓
๖	นายนคร	พริ้งเพริด	ผคก.ชป.๑๓
๗	นายสมศักดิ์	ทรงแสงจันทร์	วศ.๑๓ พก. แทน ผสภ.๑๓
๘	นายสมชาย	เดี่ยวเจริญกิจ	ผคป.นครปฐม
๙	นายสุชาติ	กาญจนวิไลย์	ผคป.ราชบุรี
๑๐	นายสุรัชย์	นำนาผล	ผคป.สมุทรสงคราม
๑๑	นายอัศวพงษ์	เอกนิธิอัศวกุล	วศ.คบ.ท่ามะกา แทน ผคป.ท่ามะกา และ จน.คบ.ท่ามะกา
๑๒	นายภราดา	มีอำพล	ผคป.พนมทวน
๑๓	นายวิรัตน์	เจนจบ	ผคป.นครปฐม
๑๔	นายกิตติพงษ์	รักจรรยา	วศ.คบ.สองพี่น้อง แทน ผคป.สองพี่น้อง
๑๕	นายฐิติพงษ์	โสภณางกูร	ผคป.กำแพงแสน
๑๖	นายวิเชียร	เจริญศรี	ผคป.นครชุม
๑๗	นายกิตติศักดิ์	สุภาณี	จน.คบ.ราชบุรีฝั่งขวา แทน ผคป.ราชบุรีฝั่งขวา
๑๘	นายกิตติชัยภูษิต	เสมคำ	วศ.คบ.ดำเนินสะดวก แทน ผคป.ดำเนินสะดวก
๑๙	นายคณิต	ชินวงศ์	ผคป.บางเลน
๒๐	นายวุฒิชัย	ขาวประภา	ผจจ.๒๗
๒๑	นายสุรยุทธ	สันตจิต	ผจจ.๒๘
๒๒	ว่าที่ ร.ต.สิงห์ควรร	กันยะมี	แทน คร.๖ คก.
๒๓	นายจตุพล	มากมูล	แทน คส.๖ คก.
๒๔	นายวสันต์	ดวงรัตน์	แทน คช.๖ คก.
๒๕	นายศุภชัย	เม่งพัค	ทน.๙ บอ.
๒๖	นายชวฤทธิ์	รักงาม	แทน วศ.คป.กาญจนบุรี
๒๗	นายปิยะพล	พึ้งพิน	วศ.คป.นครปฐม
๒๘	นายสุทิน	กลิ่นบุศย์	วศ.คป.ราชบุรี

๒๙	นายคานติพงษ์	เดือนศิริรัตน์	วศ.คป.สมุทรสงคราม
๓๐	นายประพันธ์	สพเสถียร	วศ.คบ.พนมทวน
๓๑	นายเจริญศักดิ์	ทรัพย์ประดิษฐ์	วศ.คบ.นครปฐม
๓๒	นายสัมพันธ์	พิรกุลวานิช	วศ.คบ.กำแพงแสน
๓๓	นายสุรศักดิ์	แผ้วชมภู	วศ.คบ.นครชุม
๓๔	นางสาววราพร	ศรีจันทร์	แทน วศ.คบ.แม่กลอง
๓๕	นายพงษ์บริบูรณ์	กลางบุรีรัมย์	วศ.คบ.ราชบุรีฝั่งซ้าย
๓๖	นายวรสิทธิ์	จิตรประทีภัส	วศ.คบ.บางเลน
๓๗	นายพรชัย	ภูพร้อมพันธ์ุ	วศ.คส.๑๓
๓๘	นายวัฒน์ศักดิ์	วงศ์แก้ว	จน.คป.กาญจนบุรี
๓๙	นายธีระ	อุณห่ออน	จน.คป.ราชบุรี
๔๐	นายวินัย	อุทัยแสน	จน.คป.นครปฐม
๔๑	นายสมบัติ	วานิชชินชัย	จน.คป.สมุทรสงคราม
๔๒	นายนพรัตน์	กัณฑเจตน์	จน.คบ.พนมทวน
๔๓	นายสุวิทย์	สุขนรินทร์	จน.คบ.กำแพงแสน
๔๔	นายสมใจ	อินทร์พยุง	จน.คบ.สองพี่น้อง
๔๕	นายวีระศักดิ์	ทองมาก	จน.คบ.นครชุม
๔๖	นายเฉลิมวรรษ	อินทรชัยศรี	จน.คบ.แม่กลอง
๔๗	นายเกียรติพงษ์	วานิชย์เจริญ	จน.คบ.ดำเนินสะดวก
๔๘	นายสุรเชษฐ	รงค์พรรณ	จน.คบ.บางเลน
๔๙	นางสาวกัญญา	พรหมประพันธ์	แทน อบ.ชป.๑๓
๕๐	นายกิติพงษ์	เกียรตินรากร	พค.ชป.๑๓
๕๑	นายชาญ	แสงประภาเจริญ	สป.ชป.๑๓
๕๒	นายชัยนรินทร์	บุญญาพัฒน์พงศ์	ปธ.ชป.๑๓
๕๓	นายราวี	สอนคุณแก้ว	ผง.ชป.๑๓
๕๔	นางสาวกิตติยา	เกียรตินรากร	ตป.ชป.๑๓
๕๕	นายอำนาจ	ชูวงษ์	บน.ชป.๑๓
๕๖	นางสาววารุณี	พิณพรหมราช	นิติกร สชป.๑๓
๕๗	นายบุญธรรม	ราชโสภา	ฟท.ชป.๑๓
๕๘	นายเสนีย์	คำเสมอ	วศ.ชป.๑๓
๕๙	นายเอกวิทย์	ก้านเหลือง	ธก.ชป.๑๓

ผู้ไม่มาประชุม (ติตราชการ)

๑	นายพงศกร	อุตตนางกูร	ผคบ.แม่กลอง
๒	นายอดิสร	จำปาทอง	ผอช.ภาคตะวันตก
๓	นายอานนท์	ยิ้มแก้ว	จด.๕/๓ มด.
๔	นายสมพงษ์	ศรีณยุตตานนท์	สร.รว.๑๓

๕	นายบรรจง	ภูแก้ว	ผด.๑๓ สธ.
๖	นายพงษ์ศักดิ์	ศรีสารากร	วศ.๒๗ จด.
๗	นายประพันธ์	เดือนศิริรัตน์	จน.คบ.นครปฐม
๘	นายพันธุ์เทพ	โกมารกุล ณ นคร	จนคบ.ราชบุรีฝั่งซ้าย

ผู้เข้าร่วมประชุม

๑	นายศักรินทร์	ทันสมัย	วิศวกรชลประทานปฏิบัติการ
๒	นางสาวพัชรียา	ใจจง	วิศวกรชลประทานปฏิบัติการ
๓	นายฉัตรชัย	มีแดน	วิศวกรชลประทานปฏิบัติการ
๔	นางดาราวรรณ	ม่วงงาม	ช่างเขียน ช๓
๕	นางสาวมนทิรา	กำดี	วิศวกรชลประทานปฏิบัติการ
๖	นายสันติภาพ	ทิพย์ศักดิ์	วิศวกรชลประทานปฏิบัติการ
๗	นางสาวกำไลทิพย์	มากทอง	นิติกร
๘	นายวิรัตน์	บุญกล้า	นายช่างชลประทาน
๙	นายพิษณุ	ชีวะอรรถ	วิศวกรชลประทานปฏิบัติการ
๑๐	นางสาวณัฐกานต์	น้ำเพชร	เจ้าพนักงานธุรการ

เริ่มประชุมเวลา ๑๔.๐๐น.

ประธาน กล่าวเปิดการประชุมและดำเนินการประชุมตามระเบียบวาระต่างๆ ดังต่อไปนี้

วาระที่ ๑ เรื่องที่ประธานแจ้งให้ที่ประชุมทราบ

๑.๑ เรื่องที่ประธานแจ้งให้ที่ประชุมทราบ

๑) สถานการณ์น้ำต้นทุนมีปริมาณเพิ่มขึ้น ขอให้หน่วยงานที่เกี่ยวข้องหาพื้นที่ระบายน้ำว่าจะระบายน้ำไปทางไหนได้บ้าง มีสิ่งกีดขวางหรือไม่ ถ้ามีต้องขอเครื่องจักรไปเปิดทางน้ำให้เรียบร้อย จุดไหนเคยท่วมขอให้ติดตั้งเครื่องสูบน้ำประจำจุดนั้นๆได้เลย

๒) การมอบหมายงานก่อสร้างใหม่ เนื่องจากมีการเร่งรัดผลการเบิกจ่าย หน่วยงานไหนทำงานไม่ทันผลการดำเนินงานในปี ๒๕๖๑ ไม่เป็นไปตามแผน ในปีงบประมาณ พ.ศ. ๒๕๖๒ ได้งานหลายรายการไม่เหมาะสมที่จะมอบหมายให้คนเดิมดำเนินการ และให้เร่งรัดแผนการจัดซื้อจัดจ้างด้วย

๓) การบริหารจัดการน้ำ คลองสายหนึ่งมีจำนวนโครงการที่ใช้น้ำมากกว่า ๑ โครงการควรมีจุดแบ่ง จุดกำหนดว่าน้ำต้องไหลผ่านเท่าไร ขอให้ ผจบ.ชป.๑๓ ตรวจสอบติดตามและให้โครงการรายงานโครงการแรกได้น้ำตามจำนวนหรือน้ำไม่ได้เข้าปากคลองตามจำนวนที่ได้ตกลงกันไว้ ทาง ผจบ.ชป.๑๓ ได้จัดสรรอยู่แล้ว คลอง ๑ สาย น้ำเข้าไปเท่าไรเพื่อจะได้ส่งน้ำไป โครงการที่ ๒ ตามด้วยโครงการที่ ๓ ต่อไปทำข้อตกลงกันในการใช้น้ำอย่างไร พร้อมกำหนดจุดตรวจว่าอยู่จุดไหนต้องรายงานทุกเช้าเวลา ๐๖.๐๐ น. ให้ทางกรม ทราบด้วย ทำไมจุดที่ ๒ ไม่ได้น้ำตามเป้า และจุดที่ ๓ ไม่ได้น้ำตามเป้า ต้องชี้แจงนำไปสู่การวัดผลในรอบที่ ๑ ไม่ทัน รอบ ๒ ถึงเดือนเมษายน ให้ ผจบ.ชป.๑๓ กำหนดรูปแบบวิธีการ

๔) ขอให้ฝ่ายบริหารทั่วไปมีการติดตามงานที่ค้างในระบบ และงานพัสดุต้องติดตามโครงการที่มีปัญหาในเรื่องจัดซื้อจัดจ้างและลงระบบออนไลน์ด้วย

มติที่ประชุม รับทราบ

วาระที่ ๒...

- วาระที่ ๒ เรื่องรับรองรายงานการประชุม**
ประธานเสนอให้ที่ประชุมพิจารณารับรองรายงานการประชุม ครั้งที่ ๖/๒๕๖๑ เมื่อวันที่วันจันทร์ที่ ๒๕ มิถุนายน ๒๕๖๑ ซึ่งที่ประชุมพิจารณาแล้ว มีมติรับรองรายงานการประชุม โดยไม่มีการแก้ไขแต่อย่างใด
- มติที่ประชุม** รับรองรายงานการประชุม ครั้งที่ ๖/๒๕๖๑ เมื่อวันที่วันจันทร์ที่ ๒๕ มิถุนายน ๒๕๖๑
- วาระที่ ๓ ติดตามผลการประชุมตามมติครั้งที่แล้ว**
- ไม่มี
- วาระที่ ๔ เรื่องเพื่อทราบ**
๔.๑.๑ ส่วนบริหารจัดการน้ำและบำรุงรักษา โดย ผจบ.ชป.๑๓
๑. สถานการณ์น้ำเกิน ร้อยละ ๙๐ นโยบาย สททช. ยังอยู่ที่เขื่อนวชิราลงกรการระบาย อยู่ที่ ๕๓ ล้านลูกบาศก์เมตร ตรงกับเขื่อนศรีนครินทร์ วันละ ๒๒ ล้านลูกบาศก์เมตร การบริหารจัดการน้ำ ที่เขื่อนแม่กลอง ณ ปัจจุบัน ระบายน้ำด้านท้ายประมาณ ๑๐๐ ลูกบาศก์เมตร นำเข้าระบบ ๓๐๐ ลูกบาศก์เมตร/วินาที รวมทั้งคลอง ๒D ๑L-๒L-๒R-๑R คลองจะเข้สามพัน คลองท่าล้อ-อุโมงค์ รวมแล้ว ๓๐๔ ลูกบาศก์เมตร/วินาที ระบายด้านท้าย วันที่ ๒๙ สิงหาคม ๒๕๖๑ ได้ ๙๑๐ ลูกบาศก์เมตร/วินาที และได้หารือกับ ผส.ชป.๑๓ ที่จะกำหนดขอบเขตการระบายน้ำ ทุกโครงการรับทราบแล้ว ผจบ.ชป.๑๓ ร่วมกับ บน.ชป.๑๓ กำหนดวิธีการ ให้มีการระบายน้ำและส่งให้โครงการช่วยดำเนินการต่อไป
- ๔.๑.๒ รายงานสภาพฝน สถานการณ์น้ำ โดย บน.ชป.๑๓
- ๑. การคาดหมายลักษณะอากาศ ในระยะ ๓ เดือนนี้ คาดว่า**
- ๑.๑ ปริมาณฝนรวมของประเทศไทยใน ภาคกลาง ภาคตะวันออก ภาคใต้ ฝั่งตะวันออก และกรุงเทพมหานครจะมีปริมาณฝนรวมจะต่ำกว่าค่าปกติ ร้อยละ ๕
- ๑.๒ ส่วนภาคเหนือ ภาคตะวันออกเฉียงเหนือ ภาคใต้ฝั่งตะวันตก จะมีปริมาณฝนรวมจะใกล้เคียงค่าปกติ หรือประมาณ ๕๕๕ มิลลิเมตร, ๗๐๑ มิลลิเมตร และ ๑๐๔๗ มิลลิเมตร
- เดือนมิถุนายน คาดว่า**
๑. ปริมาณฝนรวมของภาคตะวันออกเฉียงเหนือ จะต่ำกว่าค่าปกติประมาณ ร้อยละ ๕ และปริมาณฝนรวมของกรุงเทพมหานครจะสูงกว่าค่าปกติประมาณ ร้อยละ ๕ ส่วนภาคอื่นๆจะมีค่าใกล้เคียงค่าปกติ
- เดือนกรกฎาคม คาดว่า**
๑. ปริมาณฝนรวมของ ภาคกลาง และภาคตะวันออก จะต่ำกว่าค่าปกติ ร้อยละ ๕
๒. ภาคใต้ฝั่งตะวันออกและกรุงเทพมหานครจะมีค่าต่ำกว่าปกติ ร้อยละ ๑๐
๓. ภาคตะวันออกเฉียงเหนือจะมีค่าสูงกว่าค่าปกติ ร้อยละ ๕
๔. ส่วนภาคเหนือและภาคใต้ฝั่งตะวันตก จะมีค่าใกล้เคียงค่าปกติ
- เดือนสิงหาคม คาดว่า**
๑. ปริมาณฝนรวมของประเทศไทยในภาคตะวันออก และภาคใต้ฝั่งตะวันออก จะต่ำกว่าค่าปกติ ร้อยละ ๕
๒. ภาคกลาง และกรุงเทพมหานครจะต่ำกว่าค่าปกติ ประมาณ ร้อยละ ๑๐
๓. ภาคเหนือ ภาคตะวันออกเฉียงเหนือ และภาคใต้ฝั่งตะวันตกจะมีค่าใกล้เคียงค่าปกติ

๒. สรุปการคาดการณ์สภาพอากาศ ๗ วันข้างหน้า ช่วงวันที่ ๒๗ สิงหาคม ๒๕๖๑ ถึง ๒ กันยายน ๒๕๖๑

การคาดหมายลักษณะอากาศในช่วงวันที่ ๒๗ สิงหาคม ๒๕๖๑ - ๒ กันยายน ๒๕๖๑ บริเวณประเทศไทยมีฝนตกชุกหนาแน่น และมีฝนตกหนักบางแห่งบริเวณภาคเหนือ ภาคตะวันออกเฉียงเหนือ ภาคกลาง ภาคตะวันออก และภาคใต้สำหรับคลื่นลมบริเวณทะเลอันดามันมีคลื่นสูงประมาณ ๒ เมตร และบริเวณที่มีฝนฟ้าคะนองคลื่นสูงมากกว่า ๒ เมตร ส่วนอ่าวไทยตอนบนมีคลื่นสูง ๑ - ๒ เมตร ตลอดช่วง

ข้อควรระวัง ขอให้ประชาชนบริเวณภาคเหนือ ภาคตะวันออกเฉียงเหนือ ภาคกลาง ภาคตะวันออก และภาคใต้ ระวังผลกระทบจากฝนตกหนักและฝนที่ตกสะสมต่อเนื่อง ซึ่งอาจทำให้เกิดน้ำท่วมฉับพลัน น้ำป่าไหลหลาก น้ำล้นตลิ่ง และดินโคลนถล่ม ไปด้วย สำหรับชาวเรือบริเวณทะเลอันดามันควรเพิ่มความระมัดระวังในการเดินเรือ ตลอดช่วง

ภาคเหนือ ในช่วงวันที่ ๒๗ - ๓๐ สิงหาคม ๒๕๖๑ มีฝนฟ้าคะนองร้อยละ ๖๐ - ๘๐ ของพื้นที่ กับมีฝนตกหนักบางแห่ง ส่วนในช่วงวันที่ ๓๑ สิงหาคม ๒๕๖๑ - ๒ กันยายน ๒๕๖๑ มีฝนฟ้าคะนองร้อยละ ๔๐ - ๖๐ ของพื้นที่ ลมตะวันตกเฉียงใต้ ความเร็ว ๑๕-๓๐ กม./ชม. อุณหภูมิต่ำสุด ๒๒ - ๒๕ องศาเซลเซียส อุณหภูมิสูงสุด ๒๘ - ๓๒ องศาเซลเซียส

ภาคตะวันออกเฉียงเหนือ ในช่วงวันที่ ๒๗ - ๓๐ สิงหาคม ๒๕๖๑ มีฝนฟ้าคะนองร้อยละ ๖๐ - ๘๐ ของพื้นที่ กับมีฝนตกหนักบางแห่ง ส่วนในช่วงวันที่ ๓๑ สิงหาคม ๒๕๖๑ - ๒ กันยายน ๒๕๖๑ มีฝนฟ้าคะนองร้อยละ ๔๐ - ๖๐ ของพื้นที่ ลมตะวันตกเฉียงใต้ ความเร็ว ๑๕ - ๓๐ กม./ชม. อุณหภูมิต่ำสุด ๒๒ - ๒๕ องศาเซลเซียส อุณหภูมิสูงสุด ๒๘ - ๓๑ องศาเซลเซียส

ภาคกลาง ในช่วงวันที่ ๒๗-๓๐ ส.ค. ๖๑ มีฝนฟ้าคะนองร้อยละ ๖๐ - ๘๐ ของพื้นที่ กับมีฝนตกหนักบางแห่ง ส่วนในช่วงวันที่ ๓๑ สิงหาคม ๒๕๖๑ - ๒ กันยายน ๒๕๖๑ มีฝนฟ้าคะนองร้อยละ ๔๐ -๖๐ ของพื้นที่ ลมตะวันตกเฉียงใต้ ความเร็ว ๑๕ - ๓๐ กม./ชม. อุณหภูมิต่ำสุด ๒๓-๒๕ องศาเซลเซียส อุณหภูมิสูงสุด ๓๐-๓๔ องศาเซลเซียส

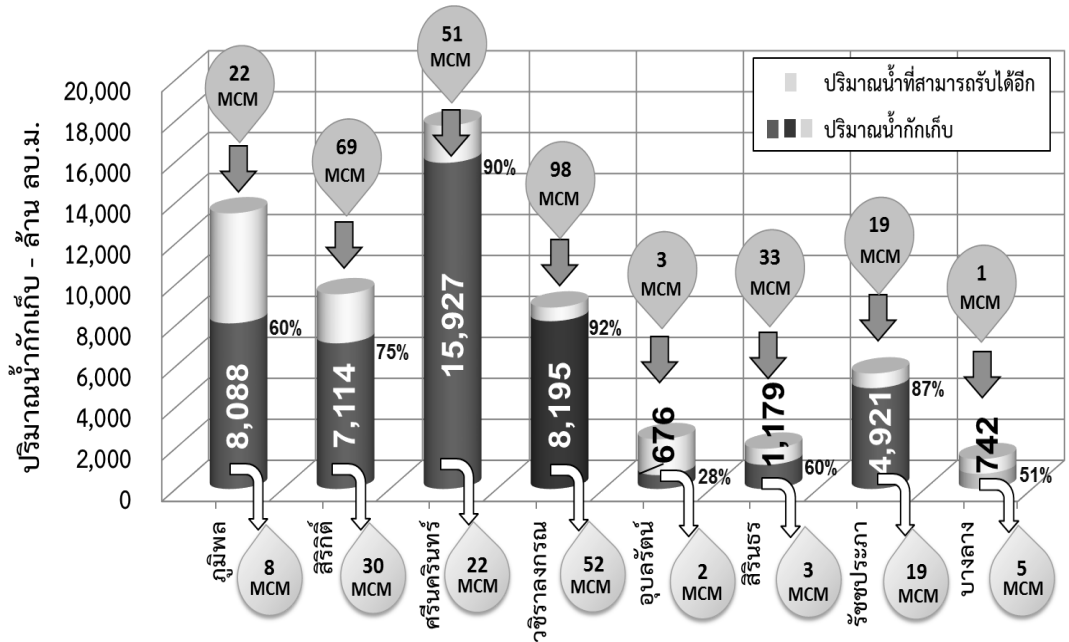
กรุงเทพมหานคร และปริมณฑล ฝนฟ้าคะนองร้อยละ ๖๐ - ๗๐ ของพื้นที่ ตลอดช่วงลมตะวันตกเฉียงใต้ ความเร็ว ๑๕-๓๐ กม./ชม. อุณหภูมิต่ำสุด ๒๓-๒๕ องศาเซลเซียส อุณหภูมิสูงสุด ๓๐ - ๓๒ องศาเซลเซียส

ภาคตะวันออก ในช่วงวันที่ ๒๗-๓๐ ส.ค. ๖๑ มีฝนฟ้าคะนองร้อยละ ๖๐ - ๗๐ ของพื้นที่ กับมีฝนตกหนักบางแห่ง ส่วนในช่วง วันที่ ๓๑ สิงหาคม ๒๕๖๑- ๒ กันยายน ๒๕๖๑ มีฝนฟ้าคะนองร้อยละ ๔๐-๖๐ ของพื้นที่ ลมตะวันตกเฉียงใต้ ความเร็ว ๑๕-๓๕ กม./ชม. ทะเลมีคลื่นสูง ๑ - ๒ เมตร บริเวณที่มีฝนฟ้าคะนองคลื่นสูงประมาณ ๒ เมตร อุณหภูมิต่ำสุด ๒๓-๒๖ องศาเซลเซียส อุณหภูมิสูงสุด ๓๐ - ๓๒ องศาเซลเซียส

ภาคใต้ฝั่งตะวันออก ฝนฟ้าคะนองร้อยละ ๔๐-๖๐ ของพื้นที่ ตลอดช่วงลมตะวันตกเฉียงใต้ ความเร็ว ๑๕-๓๐ กม./ชม. ทะเลมีคลื่นสูง ประมาณ ๑ เมตร ห่างฝั่งมีคลื่นสูง ๑ - ๒ เมตร อุณหภูมิต่ำสุด ๒๒-๒๖ องศาเซลเซียส อุณหภูมิสูงสุด ๓๑ - ๓๕ องศาเซลเซียส

ภาคใต้ฝั่งตะวันตก มีฝนฟ้าคะนองร้อยละ ๔๐ - ๖๐ ของพื้นที่ ตลอดช่วง กับมีฝนตกหนักบางแห่งในช่วงวันที่ ๒๙ - ๓๐ ส.ค. ๖๑ ตั้งแต่จังหวัดภูเก็ตขึ้นมา ลมตะวันตกเฉียงใต้ ความเร็ว ๒๐ -๓๕ กม./ชม. ทะเลมีคลื่นสูงประมาณ ๒ เมตร ส่วนบริเวณที่มีฝนฟ้าคะนองคลื่นสูงมากกว่า ๒ เมตร ตั้งแต่จังหวัดกระบี่ลงไป: ลมตะวันตกเฉียงใต้ ความเร็ว ๑๕-๓๕ กม./ชม. ทะเลมีคลื่นสูง ๑-๒ เมตร ส่วนบริเวณที่มีฝนฟ้าคะนองคลื่นสูงประมาณ ๒ เมตร อุณหภูมิต่ำสุด ๒๓-๒๖ องศาเซลเซียส อุณหภูมิสูงสุด ๓๐ - ๓๓ องศาเซลเซียส

๓. ปริมาณน้ำกักเก็บในอ่างเก็บน้ำ กพผ. ณ วันที่ ๒๖ สิงหาคม ๒๕๖๑



ผจบ.ชป.๑๓ กล่าวเพิ่มเติมว่า ส่วนบริหารจัดการน้ำและบำรุงรักษาได้รับมอบหมายจาก ผส.ชป.๑๓ การส่งมอบคิวน้ำในแต่ละคลองจะมีตารางให้ จน. แต่ละโครงการกรอกข้อมูลให้ด้วย

ผส.ชป.๑๔ รก. ผส.ชป.๑๓ กล่าวเพิ่มเติมว่า ต้องการทราบว่าน้ำที่ประเมินไว้ที่จะไหลเข้าอีก จำนวน ๒,๐๐๐ ลูกบาศก์เมตร จะเกิดสถานการณ์อะไรบ้าง

ผจบ.ชป.๑๓ ชี้แจงว่าเป็นการคาดการณ์ที่เสนอ สททช. ไม่ได้เป็นความน่ากลัวของเขื่อนเป็นการเปรียบเทียบปริมาณน้ำต้องเต็ม ๑๐๐ ถึงจะออกช่อง spillway เขื่อนวชิราลงกรณ์ เปิดบานโค้ง ๒ บาน ยก ๕๐ เซนติเมตร และเปิด ๒ บานพร้อมกัน

จน.คบ.กำแพงแสน การระบายน้ำเข้าคลองระบายน้ำ ท่าสาร-บางปลา ปริมาณ ๕๐ ลูกบาศก์เมตร/วินาที จะสามารถรับได้เฉพาะในช่วยฤดูแล้ง สาเหตุเพราะไม่มีปริมาณน้ำฝนในพื้นที่และแม่น้ำท่าจีน มีระดับต่ำแต่ในฤดูฝนไม่สามารถระบายน้ำได้ ๕๐ ลูกบาศก์เมตร/วินาที เพราะมีปริมาณน้ำฝนในพื้นที่และมีการระบายน้ำจาก ปตร.โพธิ์พระยา ลงมาสมทบทำให้ระดับน้ำในแม่น้ำท่าจีนสูง เป็นอุปสรรคต่อการระบายน้ำออกอาจทำให้เกิดน้ำท่วมในพื้นที่เพาะปลูกได้

ผส.ชป.๑๔ รก. ผส.ชป.๑๓ ชี้แจงว่าให้ข้อเสนอแนะเพิ่มเติมว่าให้ประสานงานกับ สชป.๑๑ ไม่ให้ระบายน้ำลงท่าจีน ให้ระบายน้ำลงเจ้าพระยาแทน

ผจบ.ชป.๑๓ กล่าวเพิ่มเติมว่าเรื่องของการบริหารจัดการน้ำมีปัญหาแต่ละโครงการ ระบบส่งน้ำ ระบบระบายน้ำ
ผส.ชป.๑๔ รก. ผส.ชป.๑๓ ได้ให้ทางกรมตุลคลอง ๑ ขวา ส่งน้ำสายใหญ่ ๑ ขวาว่าจะเพิ่มศักยภาพได้อย่างไร
ได้ประเมินคร่าวๆแล้ว

ผคบ.พนมทวน กล่าวเพิ่มเติมว่า คลอง ๑ ขวา คลองตื้นเขินและแผ่นคอนกรีตสไลด์ลงคลอง มีบางช่วงของคลอง
ที่เป็นตะแกรงหินพังลงมา คลอง ๑ ขวา ราชบุรีฝั่งขวา ในส่วนของท่ามะกาทั้งหมดไหลย้อนลงแม่น้ำแม่กลองไม่
สามารถช่วยเขื่อนแม่กลองได้มาก

ผคบ.นครชุม กล่าวเพิ่มเติมว่า ปัญหาที่เกิดขึ้นโครงการส่งน้ำและบำรุงรักษาท่ามะกามีน้ำไม่พอใช้ ไม่สามารถ
เอาน้ำส่วนที่ท่ามะกาใช้เพียงพอแล้วส่งให้โครงการอื่นได้ ต้องมีรายงานว่าเกิดปัญหาอะไรใช้น้ำไม่เพียงพอส่งให้
ไม่ได้ ท่ามะกาใช้เท่าไร โครงการส่งน้ำและบำรุงรักษาราชบุรีฝั่งขวาน้ำเท่าไร มีปัญหาช่วง กม. ไต จากนั้นต้อง
นำมาสู่การออกแบบว่าควรปรับปรุงแบบใด และต้องกำหนดช่วงของการซ่อม

ผจบ.ชป.๑๓ กล่าวเพิ่มเติมว่าขอให้มีการแต่งตั้งคณะกรรมการร่วมกันศึกษาถ้ากรณีหยุดส่งน้ำทั้งระบบ
ทำให้มีปัญหาทันทีเกษตรกรมีผลกระทบ ๑ ปี การก่อสร้างถ้าทำในรูปแบบเดิมและได้รับการปรับปรุงจะดีเพราะ
เนื่องจากตลอด ๕๐ ปี ไม่เคยมีการก่อสร้างเลย

ผส.ชป.๑๔ รก. ผส.ชป.๑๓ กล่าวเพิ่มเติมว่าให้แต่งตั้งคณะกรรมการจัดทำร่าง TOR ทำเรื่องเสนอกรม
เจ้าบริษัทปรึกษา สํารวจ ออกแบบ และวางแผนงานเกี่ยวกับการบริหารจัดการน้ำด้วยการปรับปรุง ๒ โครงการพร้อมกัน
การจัดทำ TOR ให้ รอง ผส.ชป.๑๓ เป็นประธาน ผวศ.ชป.๑๓ ผจบ.ชป.๑๓ บน.ชป.๑๓ ผผง.ชป.๑๓
ผอ.โครงการ วศ. จน. เป็นคณะกรรมการ ผค.ชป.๑๓ เป็นเลขานุการ และให้ทำเป็นคลองคู่ขนาน

มติที่ประชุม รับทราบและดำเนินการ

๔.๒ ส่วนแผนงาน โดย ผผง.ชป.๑๓

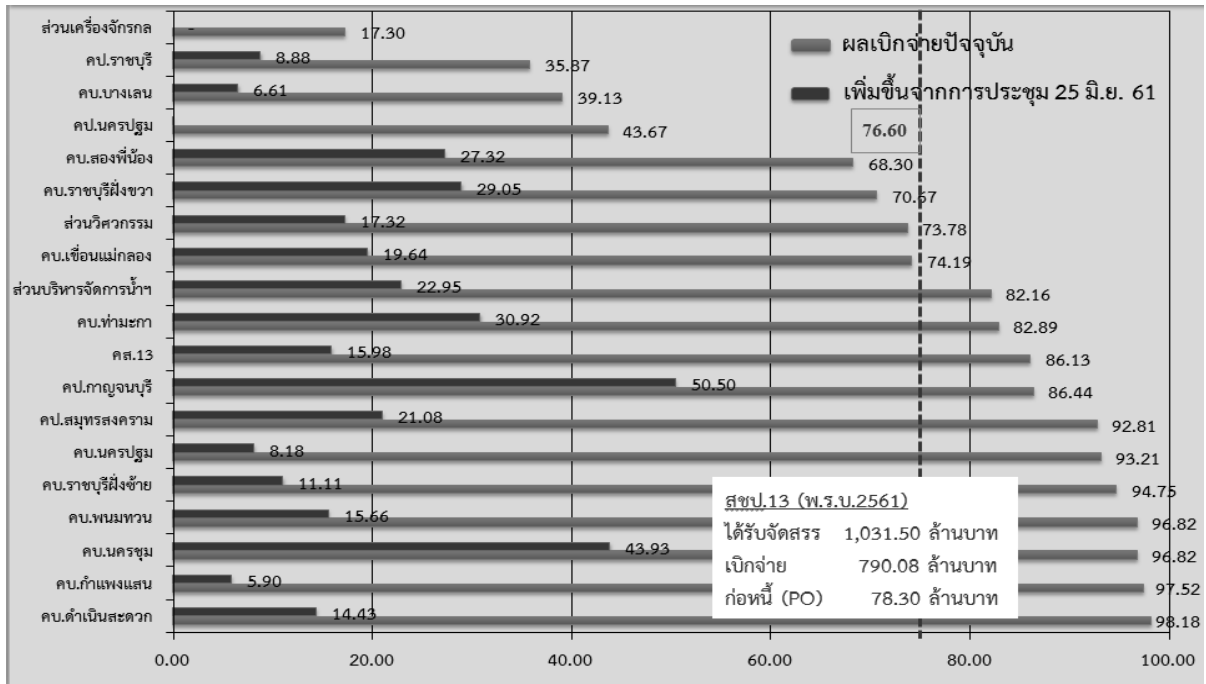
ปัจจุบัน ปีงบประมาณ ๒๕๖๑ ได้รับจัดสรรมาทั้งหมด ๑,๐๓๑ ล้านบาท เป็นรายการ
จ้างเหมา ๑๐๖ ล้านบาท ดำเนินการเอง ๙๒๕ ล้านบาท ณ วันที่ ๒๗ สิงหาคม ๒๕๖๑ เบิกจ่าย ๗๙๐ ล้านบาท
คิดเป็นร้อยละ ๗๖.๖๐ สำนักงานชลประทานที่ ๑๓ อยู่ลำดับที่ ๘ ต่ำกว่าแผนที่วางไว้ ร้อยละ ๑๘

๔.๒.๑ แผน - ผลการดำเนินงาน ปีงบประมาณ พ.ศ. ๒๕๖๑ โดย ตป.ชป.๑๓

๑. ผลการเบิกจ่ายของสำนักงานชลประทานที่ ๑๓ อยู่ในกลุ่มที่ ๓ ผลการเบิกจ่าย
ต่ำกว่าเป้าหมายของรัฐบาล ผลการเบิกจ่ายได้ร้อยละ ๗๓.๑๗

๒. ผลการเบิกจ่ายงบประมาณของสำนักงานชลประทานที่ ๑๓ สำหรับแผน - ผล
การเบิกจ่าย งบรายจ่ายลงทุนของสำนักงานชลประทานที่ ๑๓ แผนงานของเดือนสิงหาคม สำนักตั้งไว้ที่ร้อยละ
๙๔.๔๕ ข้อมูล ณ วันที่ ๒๗ สิงหาคม ๒๕๖๑ ผลการเบิกจ่ายของสำนักได้ ร้อยละ ๗๖.๖๐

๓. กราฟแสดงร้อยละผลการเบิกจ่าย งบรายจ่ายลงทุนประจำปีงบประมาณ ๒๕๖๑
รายโครงการ (สขป.๑๓) GFMS ณ วันที่ ๒๗ สิงหาคม ๒๕๖๑



ชี้แจงผลเบิกจ่ายรายโครงการ ดังนี้

- ๑. ผศ.คป.๑๓ อยู่ระหว่างเซ็นสัญญา และจะเร่งดำเนินการให้แล้วเสร็จ
- ๒. คบ.บางเลน เป็นงานจ้างเหมาเบิกจ่ายเหลือมปี งานกำจัดวัชพืชเสร็จ ๓ งาน เหลืองานก่อสร้างสะพานลงพื้นที่อยู่กันเหลือมปี ๑๔ ล้านบาท

ผส.ขป.๑๔ รก. ผส.ขป.๑๓ กล่าวเพิ่มเติมว่า ขอให้ ผศ.ขป.๑๓ แจ้งโครงการสำหรับงานจ้างเหมา เรื่องแบบก่อนประมูลตรวจสอบสภาพพื้นที่จริงในปัจจุบันก่อน ถ้าทำสัญญาแล้วไม่ให้เกิดแบบ

ผศ.ขป.๑๓ กล่าวเพิ่มเติมว่าได้เคยแจ้งให้ ผอ.ส่วน และ ผอ.โครงการ ตรวจสอบแบบก่อนไม่มีการแก้ไขแบบหลังได้งบประมาณ ยกเว้นกรณีประสบปัญหา ถ้ามีการแก้ไขสัญญาให้ชี้แจง ผส.ขป.๑๓ ว่าทำไมถึงแก้ไข

- ๓. คป.นครปฐม มี ๕ งาน แล้วเสร็จ ๔ งาน เดือนมิถุนายน วันที่ ๑๙ กรกฎาคม ๒๕๖๑ มีงานเพิ่มเติม ๒.๕ ล้านบาท ทำสัญญา วันที่ ๒๒ สิงหาคม ๒๕๖๑ ถึง ๒๒ กันยายน ๒๕๖๑
- ๔. คบ.สองพี่น้อง มี ๒ รายการเบิกจ่ายต่ำ งานที่ ๑ ร้อยละ ๗๐ ดำเนินการแล้วเสร็จเดือนกันยายน งานดินเบิกจ่าย ร้อยละ ๔๐ งานที่ ๒ ร้อยละ ๖๐ แล้วเสร็จ เดือนกันยายน

ผส.ขป.๑๔ รก. ผส.ขป.๑๓ กล่าวเพิ่มเติมว่าปี ๒๕๖๒ เรื่องใช้ยางพาราทำถนนได้ของบประมาณหรือไม่ (ไม่ได้ขอ) เสนอให้ทำถนนยางพารา เนื่องจากมีถนนชำรุดบางแห่ง

- ๕. คบ.ราชบุรีฝั่งขวา งานจ้างเหมา ร้อยละ ๒๘ ขณะนี้ได้เร่งรัดผู้จ้างเหมาแล้ว จะกันเงินเหลือมปี จำนวน ๑.๕๗ ล้านบาท ยังไม่ได้เบิกจ่ายงานซ่อม เหลือค่าแรง
- ๖. ผศ.ขป.๑๓ เบิกจ่ายแล้วเสร็จ เดือนกันยายน
- ๗. คบ.แม่กลอง มี ๑ งานเบิกจ่ายต่ำ กันเงินเหลือมปี งานซ่อมหม้อแปลงไฟฟ้า

๘. **ค.บ.ท่ามะกา** จะมีการกันเงินหลัอมปีไว้ ประมาณ ๓,๑๒๖,๐๐๐ บาท
๙. **คส.๑๓** ได้กันเงินหลัอมปี ๔.๒ ล้านบาท
๑๐. **ค.บ.กาญจนบุรี** มีงานต่ำกว่า ร้อยละ ๘๐ อยู่ ๑ งาน ฝ่ายบ้านพุไม้แดง ชุดเจอหินปรับไป แล้ว ๒ ครั้ง เหลืองานดำเนินการ กันเงินหลัอมปี ๒ ล้านบาท และค่าแรง ๑ ล้านบาท
๑๑. **ค.บ.สมุทรสงคราม** ไม่มีกันเงินหลัอมปี
๑๒. **ค.บ.นครปฐม** งานประตุระบายน้ำ ดำเนินการแล้วเสร็จในเดือนกันยายน ไม่มีกันเงิน หลัอมปีและ ปี ๒๕๖๒ มี ๔๐ รายการ
๑๓. **ค.บ.ราชบุรีฝั่งซ้าย** ไม่มีกันเงินหลัอมปี เบิกจ่ายแล้วเสร็จเดือนกันยายน
๑๔. **ค.บ.พนมทวน** ไม่มีกันเงินหลัอมปี เบิกจ่ายแล้วเสร็จเดือนกันยายน
๑๕. **ค.บ.นครชุม** มีงานจ้างเหมา ๑๔ ล้านบาท ที่เหลืออีก ร้อยละ ๒ เป็นค่าแรง เบิกจ่าย แล้วเสร็จเดือนกันยายน
๑๖. **ค.บ.กำแพงแสน** ไม่มีกันเงินหลัอมปี เบิกจ่ายแล้วเสร็จเดือนกันยายน
๑๗. **ค.บ.ดำเนินสะดวก** ชี้แจง ๑ รายการ โครงการก่อสร้างสถานีสูบน้ำ ปตร.D๓ วงเงิน ๓๒ ล้านบาท E-bidding ตั้งแต่ต้นปี ยกเลิกหมด ประกาศแล้วไม่มีวิจารณ์คาดว่า จะเซ็นสัญญาไม่ทัน และเงินไม่มาจากคลังจังหวัด งานที่ ๒ ได้ดำเนินการคืนเงินแล้ว

๔. ระบบติดตามออนไลน์ (งบ พ.ร.บ.) ข้อมูลจากระบบติดตาม online ณ วันที่

๒๗ สิงหาคม ๒๕๖๑

ลำดับ	ชื่อโครงการ	จำนวน รายการงาน ทั้งหมด	แผนงาน Cash Flow	แผนเงิน เบิกจ่าย	วันอนุมัติแผน จัดซื้อ-จัดจ้าง	ผลการจัดซื้อ- จัดจ้าง งาน จ้างเหมา	ผลการ จัดซื้อ-จัดจ้าง ชื่อวัสดุ	รูปภาพที่ สำคัญ 2 รูปภาพ	รูปภาพฯ ขั้นตอน										
									ก่อน ปฏิบัติงาน	การทำรวม เข้ากับ ประชาชน	รูปภาพฯ ขั้นตอน			สี พื้นที่ดิน	การ ตรวจสอบ ระหว่าง ดำเนินการ	การตรวจ เยี่ยมโดย ผู้บังคับบัญชา	การประทุจน คุมผู้รับ/ ผู้ประกอบการ	ตรวจจับ และส่ง มอบงาน	การ รายงาน ผลการ ปฏิบัติงาน
											ก่อน	ระหว่าง	หลัง						
1	ส่วนบริหารจัดการน้ำและบำรุงรักษา	11	11	11	11	-	11	6	9	9	9	9	4	9	8	7	7	2	-
2	ส่วนเครื่องจักรกล	1	1	1	1	-	1	-	-	-	-	-	-	-	-	-	-	-	-
3	ส่วนวิศวกรรม	2	-	-	1	-	-	-	-	-	-	-	-	-	-	-	-	-	-
4	โครงการชลประทานกาญจนบุรี	53	53	53	53	-	53	53	53	53	53	53	46	53	53	47	53	30	41
5	โครงการชลประทานนครปฐม	4	3	3	4	-	3	4	4	4	4	4	3	4	3	4	4	3	3
6	โครงการชลประทานราชบุรี	32	32	32	31	1	28	6	8	8	7	7	7	8	7	7	7	7	7
7	โครงการชลประทานสมุทรสงคราม	12	12	12	12	1	12	-	12	12	12	12	-	12	12	12	12	-	-
8	โครงการก่อสร้าง 13	5	5	5	5	1	5	3	5	5	5	5	-	5	5	5	5	-	-
9	โครงการสำน้ำและบำรุงรักษากำแพงแสน	22	22	22	22	-	22	-	22	22	22	22	17	22	22	22	22	15	16
10	โครงการสำน้ำและบำรุงรักษาแม่กลอง	5	5	5	5	-	5	-	5	5	5	5	2	5	5	5	5	2	2
11	โครงการสำน้ำและบำรุงรักษาดำเนินสะดวก	32	32	32	32	18	13	-	32	32	30	31	28	20	26	25	27	26	24
12	โครงการสำน้ำและบำรุงรักษาท่ามะกา	25	25	25	25	-	25	-	4	4	4	4	3	2	2	1	2	-	-
13	โครงการสำน้ำและบำรุงรักษานครปฐม	18	18	18	18	1	18	16	18	17	18	18	16	18	18	14	18	2	18
14	โครงการสำน้ำและบำรุงรักษานครปฐม	87	87	87	87	23	87	4	29	22	26	22	20	29	13	8	-	-	-
15	โครงการสำน้ำและบำรุงรักษาบางเลน	41	41	41	41	8	32	40	41	38	38	32	29	30	29	28	6	29	29
16	โครงการสำน้ำและบำรุงรักษาพนมทวน	39	39	39	39	2	39	-	32	31	31	29	29	30	31	31	31	29	29
17	โครงการสำน้ำและบำรุงรักษาอองต๋อง	30	30	30	30	1	30	-	29	-	29	26	17	-	1	-	27	-	-
18	โครงการสำน้ำและบำรุงรักษาราชบุรีฝั่งขวา	35	35	35	35	2	35	-	-	-	-	-	-	-	-	-	9	-	-
19	โครงการสำน้ำและบำรุงรักษาราชบุรีฝั่งซ้าย	32	30	30	31	7	31	-	1	1	1	1	-	-	1	1	1	-	-
รวม		486	481	481	483	65	450	132	304	263	294	280	221	247	236	217	236	145	169

๕. ระบบ...

๕. ระบบติดตามออนไลน์ โครงการไทยนิยม ยั่งยืน ข้อมูลจากระบบติดตาม online ณ วันที่ วันที่ ๒๗ สิงหาคม ๒๕๖๑

การกรอกข้อมูลในระบบติดตามออนไลน์ ประจำปีงบประมาณ พ.ศ. 2561																				
โครงการไทยนิยม ยั่งยืน (วันที่ 28 สิงหาคม 2561)																				
ลำดับ	ชื่อโครงการ	จำนวนรายการทั้งหมด	แผนงาน Cash Flow	แผนเงินเบิกจ่าย	วันอนุมัติแผนจัดซื้อ-จัดจ้าง	ผลการจัดซื้อ-จัดจ้าง งานจ้างหนัก	ผลการจัดซื้อ-จัดจ้าง ชีววัตถุ	รูปภาพที่ สำคัญ 2 รูปภาพ	รูปภาพฯ ขั้นตอน											
									ก่อนปฏิบัติงาน	ภาพถ่ายความ เข้าใจกับ ประชาชน	รูปภาพฯขั้นตอน			ผู้บันทึกงาน	การ ตรวจสอบ ระหว่าง ดำเนินการ	การตรวจเยี่ยม โดย ผู้บังคับบัญชา	การประชุมกลุ่ม ผู้บังคับบัญชา	ตรวจรับ และส่งมอบงาน	การ รายงานผลการ ปฏิบัติงาน	
											ก่อน	ระหว่าง	หลัง							
1	ส่วนบริหารจัดการน้ำและบำรุงรักษา	2	2	2	2	-	2	2	2	2	2	2	2	2	2	2	2	2	-	
2	โครงการชลประทานกาญจนบุรี	2	2	2	2	-	2	2	2	2	2	2	1	2	2	1	2	1	-	
3	โครงการชลประทานนครปฐม	1	1	1	1	-	1	1	1	1	1	1	1	1	1	1	1	-	1	
4	โครงการชลประทานราชบุรี	1	1	1	1	-	1	-	-	-	-	-	-	-	-	-	-	-	-	
5	โครงการชลประทานสมุทรสงคราม	-	-	-	-	-	-	-	-	-	-	-	-	-	-	-	-	-	-	
6	โครงการก่อสร้าง 13	1	1	1	1	-	1	-	1	1	1	1	-	1	1	1	1	-	-	
7	โครงการส่งน้ำและบำรุงรักษาแม่กลอง	3	3	3	3	-	-	-	3	3	3	2	-	1	2	1	3	-	-	
8	โครงการส่งน้ำและบำรุงรักษาแม่กลอง	1	1	1	1	-	1	-	1	1	1	1	1	1	1	1	1	1	1	
9	โครงการส่งน้ำและบำรุงรักษาดำเนินสะดวก	1	1	1	1	-	1	-	1	1	1	1	1	-	1	1	1	1	-	
10	โครงการส่งน้ำและบำรุงรักษาท่ามะกา	1	1	1	1	-	1	-	-	-	-	-	-	-	-	-	-	-	-	
11	โครงการส่งน้ำและบำรุงรักษานครปฐม	1	1	1	1	-	1	-	1	1	1	1	1	1	1	1	1	-	1	
12	โครงการส่งน้ำและบำรุงรักษานครปฐม	1	1	1	1	-	1	-	1	1	1	1	1	-	1	1	1	-	-	
13	โครงการส่งน้ำและบำรุงรักษาบางเลน	1	1	1	1	-	1	-	1	1	1	1	-	-	-	-	-	-	-	
14	โครงการส่งน้ำและบำรุงรักษาพนมทวน	2	2	2	2	-	2	-	2	-	-	-	-	-	-	-	-	-	-	
15	โครงการส่งน้ำและบำรุงรักษาอู่ทอง	5	5	5	5	-	-	-	4	-	3	3	-	-	-	-	4	-	-	
16	โครงการส่งน้ำและบำรุงรักษาราชบุรีมีชัย	1	1	1	1	-	1	1	1	1	1	1	-	-	-	-	-	-	-	
17	โครงการส่งน้ำและบำรุงรักษาราชบุรีมีชัย	16	16	16	16	-	14	-	16	16	15	-	-	-	-	-	16	-	-	
	รวม	40	40	40	40	-	30	6	37	31	33	17	7	10	12	10	33	5	3	

มติที่ประชุม รับทราบและดำเนินการ

๔.๓ สำนักงานก่อสร้างชลประทานขนาดกลางที่ ๑๓ โดย ผสท.๑๓

มี ๕ รายการงานต่อเนื่อง ผลการเบิกจ่าย ร้อยละ ๙๕.๐๖ ผลการดำเนินงานในภาพรวมทั้งหมดแล้วเสร็จ ๑ โครงการ และอีก ๔ โครงการ ร้อยละ ๙๕ ไม่มีอุปสรรคในการดำเนินงาน ดังนี้

๑. โครงการอ่างเก็บน้ำห้วยลำทรายพร้อมระบบส่งน้ำ มี ๒ ส่วน

๑.๑ ทำนบดิน

๑.๒ อาคารประกอบส่วนอื่นๆ

๒. อาคารทดน้ำบ้านช่องด่านพร้อมอาคารประกอบ

๓. อาคารทดน้ำบ้านวังกุ่มพร้อมระบบส่งน้ำ

โครงการเปิดใหม่ ๒ โครงการ

๑. ระบบส่งน้ำพร้อมอาคารประกอบอ่างเก็บน้ำห้วยกระพ้อพระราชดำริ

๒. สถานีสูบน้ำพร้อมระบบส่งน้ำอาคารประกอบกลอนโต - รางสาส์ มี ๒ ส่วน

๒.๑ สถานีสูบน้ำพร้อมระบบส่งน้ำอาคารประกอบ

๒.๒ ค่าส่วนประกอบอื่นๆ

มติที่ประชุม รับทราบ

๔.๔ สำนักงานจัดรูปที่ดินและจัดระบบน้ำเพื่อเกษตรกรรมที่ ๒๗ โดย ผจจ.๒๗

รับผิดชอบในเขตพื้นที่จังหวัดกาญจนบุรี และในเขตนครปฐม ได้ดำเนินการในเขตพื้นที่จังหวัดนครปฐม ๕ งาน ๓,๖๐๐ ไร่ และเขตพื้นที่โครงการส่งน้ำและบำรุงรักษากำแพงแสน ๓ งาน ๒,๔๕๐ ไร่ รวมแล้ว ๖,๐๕๐ ไร่ ดำเนินงานใกล้แล้วเสร็จ ร้อยละ ๙๕ อยู่ระหว่างเตรียมการจัดทดสอบระบบน้ำและถ่ายโอนงาน ผส.ขป.๑๔ รก. ผส.ขป.๑๓ กล่าวเพิ่มเติมว่า ถ้ามีแผนงานก็ขอให้แจ้งโครงการทราบล่วงหน้าด้วย

มติที่ประชุม **รับทราบและดำเนินการ**

๔.๕ สำนักงานจัดรูปที่ดินและจัดระบบน้ำเพื่อเกษตรกรรมที่ ๒๘ โดย ผจจ.๒๘

ไม่มีปัญหาอุปสรรคในการดำเนินงาน

มติที่ประชุม **รับทราบ**

๔.๖ หน่วยงานฝัก

๔.๖.๑ ศูนย์อุทกวิทยาชลประทานภาคตะวันตก โดย ผอช.ภาคตะวันตก

- ไม่มีปัญหาอุปสรรคในการดำเนินงาน

๔.๖.๒ สถานีทดลองการใช้น้ำชลประทานที่ ๙ ท่าม่วง โดย ทน.๙ บอ.

งบลงทุน ๒ งาน งานที่ ๑ งานบำรุงรักษาเบิกจ่าย ร้อยละ ๙๖.๓๐ งานที่ ๒ แปลงเกษตรทฤษฎีใหม่เบิกจ่าย ร้อยละ ๙๗.๐๙ เดือนกันยายน แล้วเสร็จทั้งหมด

๔.๖.๓ ฝ่ายเครื่องจักรกลรถชุดที่ ๖ โดย คช.๖ คก.

ได้รับงบประมาณจากสำนักงานชลประทานที่ ๑๓ จำนวน ๑ งาน ๒๓ คลอง วงเงิน ๑๘,๖๔,๐๐๐ บาท ปริมาณดิน ๙๖๓,๐๐๐ คิว ผลการเบิกจ่าย ร้อยละ ๙๘ ปริมาณงาน ร้อยละ ๙๙ ดังนี้

๑. โครงการส่งน้ำและบำรุงรักษานครชุม จำนวน ๑ คลอง ผลงาน ร้อยละ ๑๐๐

๒. โครงการส่งน้ำและบำรุงรักษาราชนบุรีฝั่งขวา จำนวน ๖ คลอง

เสร็จแล้วจำนวน ๕ คลอง เหลือ ๑ คลอง คลองระบายน้ำ ๖ ขวา - ประคูด ผลงาน ร้อยละ ๗๖ ผลการเบิกจ่าย ร้อยละ ๙๐ แล้วเสร็จ เดือนกันยายน

๓. โครงการส่งน้ำและบำรุงรักษาพนมทวน จำนวน ๑๐ คลอง ผลงาน ร้อยละ ๑๐๐

๔. โครงการส่งน้ำและบำรุงรักษาสองพี่น้อง จำนวน ๖ คลอง ผลงาน ร้อยละ ๑๐๐

๔.๖.๔ ฝ่ายเครื่องจักรกลเรือชุดและเรือกำจัดวัชพืชที่ ๖ โดย คร.๖ คก.

งานกำจัดวัชพืชและขุดลอกคลอง จำนวน ๖ โครงการ ๑๑ คลอง งานวัชพืช ๑๔๐,๐๐๐ ตัน งบประมาณ ๒,๙๐๐,๐๐๐ บาท ผลการเบิกจ่าย ร้อยละ ๑๐๐ และผลงาน ร้อยละ ๑๐๐ งานขุดลอกคลอง เขตพื้นที่สำนักงานชลประทานที่ ๑๓ มี ๓ โครงการ ๖ คลอง ปริมาณดิน ๕๓๔,๐๐๐ ตัน งบประมาณ ๑๕,๘๐๐,๐๐๐ บาท ผลการเบิกจ่าย ร้อยละ ๑๐๐ งานเพิ่มเติมปี ๒๕๖๑ แผนงานกำจัดวัชพืชและขุดลอกคลองเพิ่มประสิทธิภาพการระบายน้ำ สำนักงานชลประทานที่ ๑๓ งบประมาณ ๑๐,๗๔๓,๐๐๐ บาท มีงานกำจัดวัชพืช จำนวน ๔ โครงการ ๑๓ คลอง แยกเป็นโครงการ ส่งน้ำและบำรุงรักษากำแพงแสน โครงการส่งน้ำและบำรุงรักษาราชนบุรีฝั่งซ้าย โครงการส่งน้ำและบำรุงรักษาสองพี่น้อง และโครงการส่งน้ำและบำรุงรักษาพนมทวน ขณะนี้อยู่ในขั้นตอนการนำเครื่องจักรเข้าพื้นที่

๔.๖.๕ ฝ่าย...

๔.๖.๕ ฝ่ายเครื่องจักรกลก่อสร้างงานดินที่ ๖ โดย คส.๖ คก.

มีผลการเบิกจ่าย ร้อยละ ๑๐๐ อยู่จำนวน ๓ โครงการ โครงการอ่างเก็บน้ำห้วยตะกวด ผลการเบิกจ่าย ร้อยละ ๙๒ โครงการประตูละบายน้ำบางยี่สาร วงเงิน ๓๐๐,๐๐๐ บาท เดือนกันยายนแล้วเสร็จ และโครงการแก้มลิงพุ่มไม้แดง มีปัญหาเป็นหินไม่สามารถปฏิบัติงานได้

ผล.ขป.๑๔ รก. ผล.ขป.๑๓ กล่าวเพิ่มเติมว่า เป็นหินแล้วทำอย่างไร (ใช้วิธีระเบิดแทน) ขอให้ทุกโครงการที่ต้องการใช้เครื่องจักรเครื่องมือแจ้งปริมาณมาที่ ผคก.ขป.๑๓ ภายในวันที่ ๓๑ สิงหาคม ๒๕๖๑

๔.๖.๖ ฝ่ายสำรวจทำแผนที่ทางพื้นดินที่ ๑๓ สำนักสำรวจด้านวิศวกรรมและธรณีวิทยา โดย ผด.๑๓ สธ.

ไม่มีปัญหาอุปสรรคในการดำเนินงาน

๔.๖.๗ ฝ่ายจัดหาที่ดินที่ ๕ ส่วนจัดหาที่ดินที่ ๓ โดย จด.๕/๓ มด.

ไม่มีปัญหาอุปสรรคในการดำเนินงาน

๔.๖.๘ สำรองกันเขต ๑๓ ฝ่ายสำรวจกันเขตที่ ๔ โดย สร.รว.๑๓

ได้รวบรวมแผนงานตั้งแต่ปี พ.ศ.๒๕๕๖ - ๒๕๖๑ มอบให้ ผวศ.ขป.๑๓ ไปแล้ว

สรุปงานปีงบประมาณ ๒๕๖๑ มี ๖ โครงการ ดังนี้

๑. โครงการส่งน้ำและบำรุงรักษาสองพี่น้อง

๑.๑ คลองระบายน้ำ ๑ ขวา - บางยี่เส

๑.๒ คลองระบายน้ำบ้านยาง ๒ ขวา - บ้านยาง

๑.๓ คลอง ๖ ขวา - จะเข้สามพัน

๑.๔ คลอง ๗ ขวา - จะเข้สามพัน

๑.๕ คลองส่งน้ำ ๑ ซ้าย - ๒ ขวา - ๕ ซ้าย - ๒ ซ้าย และหัวงาน ดำเนินการแล้วเสร็จ

๒. โครงการส่งน้ำและบำรุงรักษาพนมทวน

๒.๑ คลองจรเข้สามพัน

๒.๒ คลอง ร.๗ ซ้าย จระเข้สามพัน

๒.๓ คลอง ร.๑๐ ซ้าย ทำสาร - บางปลา

๒.๔ คลอง ร.๑ ซ้าย - ๑๐ ซ้าย ทำสาร - บางปลา

๒.๕ คลอง ร.๒ ซ้าย - ๑๐ ซ้าย ทำสาร - บางปลา ดำเนินการแล้วเสร็จ

๓. โครงการส่งน้ำและบำรุงรักษาแม่กลอง

มีบริเวณหัวงานและคลองระบายน้ำจรเข้สามพัน กำลังดำเนินการ

๔. โครงการส่งน้ำและบำรุงรักษาดำเนินสะดวก

มีคันน้ำเค็ม สมุทรสงคราม - สมุทรสาคร ช่วงที่ ๑ ช่วงที่ ๒ และคลอง

เลียบบคันกันน้ำเค็ม กำลังดำเนินการ

๕. โครงการส่งน้ำและบำรุงรักษาราชบุรีฝั่งซ้าย

คลอง ๑๒ ซ้าย และ คลอง ร.๑ ขวา ตาคต - ดำเนินสะดวก กำลังดำเนินการ

๖. โครงการอ่างเก็บน้ำลำตะเพิน

บริเวณอ่างเก็บน้ำ และถนนเข้าโครงการ กำลังดำเนินการ

มติที่ประชุม รับทราบ

๔.๗ นำเสนอองค์ความรู้ สชป.๑๓ (KM)

๔.๗.๑ รายงานผลการดำเนินงาน โดย รอง ผส.ชป.๑๓

รายงานแผนปฏิบัติการจัดการความรู้ ประจำปีงบประมาณ พ.ศ.๒๕๖๑ (KM Action Plan ๒๐๑๘) สำนักงานชลประทานที่๑๓

ตามข้อที่ ๔. จัดทำคู่มือการปฏิบัติงาน (Work Manual) ปีงบประมาณ พ.ศ.๒๕๖๑ สำนักงานชลประทานที่ ๑๓ มีเล่มที่ต้องดำเนินการจัดทำ และจัดส่งให้สำนักบริหารทรัพยากรบุคคล ส่วนพัฒนาทรัพยากรบุคคล ภายในวันที่ ๓๑ สิงหาคม ๒๕๖๑ (เวลา ๑๖.๐๐ น.) จำนวน ๒๐ เล่ม ดังนี้

เล่มคู่มือที่ดำเนินการจัดส่งให้สำนักและผ่านการตรวจสอบและกลั่นกรองจากคณะกรรมการฯ แล้ว เมื่อวันที่ ๑๖ สิงหาคม ๒๕๖๑ จำนวน ๙ เล่มดังนี้

๑. คู่มือหลักการออกแบบระบบส่งน้ำชลประทานรับแรงดัน
๒. คู่มือการสำรวจธรณีวิทยากรานกเขื่อน
๓. คู่มือการจำหน่ายพัสดุ สำนักงานชลประทานที่ ๑๓
๔. คู่มือการขอพระราชทานเครื่องราชอิสริยาภรณ์สำหรับพนักงานราชการ
๕. คู่มือเทคนิคการจัดทำข่าวประชาสัมพันธ์ สำนักงานชลประทานที่๑๓
๖. คู่มือการตรวจสอบใบสำคัญค่าใช้จ่ายเดินทางไปราชการในประเทศ สำนักงานชลประทานที่ ๑๓
๗. คู่มือการบริหารจัดการน้ำของโครงการ
๘. คู่มือการขอใช้ที่ราชพัสดุและที่ดินของรัฐประเภทอื่นที่กรมชลประทานใช้ประโยชน์
๙. คู่มือการสำรวจทำแผนที่ภูมิประเทศบริเวณหัวงานมาตราส่วนต่างๆ

เล่มคู่มือที่ดำเนินการจัดส่งให้สำนักและจะดำเนินการตรวจสอบและกลั่นกรองจากคณะกรรมการฯ ในวันที่ ๓๐ สิงหาคม ๒๕๖๑ จำนวน ๓ เล่มดังนี้

๑. คู่มือการจัดทำแผนงานและงบประมาณรายจ่ายประจำปีและรายจ่ายล่วงหน้าปานกลาง
๒. คู่มือการจัดทำรายงานการศึกษาเบื้องต้น (Reconnaissance Study)
๓. คู่มือการตรวจสอบคุณภาพงานก่อสร้าง อ่างเก็บน้ำขนาดเล็ก สำนักงานชลประทานที่๑๓

เล่มคู่มือที่ยังไม่ได้ดำเนินการจัดส่งให้สำนัก จำนวน ๙ เล่ม ดังนี้

๑. คู่มือการประชาสัมพันธ์ข้อมูลการดำเนินงานโครงการพัฒนาอันเนื่องมาจากพระราชดำริ โดยส่วนแผนงาน โครงการชลประทานจังหวัด และโครงการก่อสร้าง (คพ.ชป.๑๓

วศ.คป. และ วศ.คส.๑๓)

๒. คู่มือการบริหารจัดการน้ำ สำนักงานชลประทานที่ ๑๓ โดยส่วนบริหารจัดการน้ำและบำรุงรักษา (บน.ชป.๑๓)
๓. คู่มือแผนงานซ่อมแซมบำรุงรักษาและแผนงานปรับปรุงระบบชลประทาน โดยส่วนบริหารจัดการน้ำและบำรุงรักษา (ปบ.ชป.๑๓)
๔. คู่มือการขึ้นบัญชีและขึ้นทะเบียนองค์กรผู้ใช้น้ำ โดยส่วนบริหารจัดการน้ำและบำรุงรักษา (สพ.ชป.๑๓)
๕. คู่มือการตรวจสอบสภาพเขื่อนดิน โดยส่วนบริหารจัดการน้ำและบำรุงรักษา (ปช.ชป.๑๓)

๖. คู่มือการคำนวณและเลือกใช้เครื่องสูบน้ำให้เหมาะกับงาน
โดยส่วนเครื่องจักรกล (วค.ชป.๑๓)
๗. คู่มือการบำรุงรักษาเครื่องจักรกลและยานพาหนะ
โดยส่วนเครื่องจักรกล (ชบ.ชป.๑๓)
๘. คู่มือการบำรุงรักษาเครื่องจักรกลสูบน้ำ
โดยส่วนเครื่องจักรกล (ปส.ชป.๑๓)
๙. คู่มือเทคนิคการควบคุมอาคารชลประทาน
โดยโครงการชลประทาน (สบ.คป.) และมี (ผคบ.กำแพงแสน+วศ.คป.กาญจนบุรี เป็นที่ปรึกษา

มติที่ประชุม **รับทราบ**

วาระที่ ๕ **เรื่องเพื่อพิจารณา**

๕.๑ ความพร้อมงบประมาณปี ๒๕๖๒ และปี ๒๕๖๓ โดย ผวศ.ชป.๑๓

แผนเตรียมความพร้อมของงานก่อสร้าง ปี ๒๕๖๒ มี ๔ รายการงานที่ยังไม่ได้อนุมัติแบบ ดังนี้

๑) โครงการส่งน้ำและบำรุงรักษาดำเนินสะดวก ประตูระบายน้ำคลองต้นพลับ
อนุมัติแบบแล้ว อยู่ขั้นตอนการพิมพ์แบบ และงานชุดลอกคลองระบาย D๗ ๑ คลอง รออนุมัติ

๒) โครงการก่อสร้าง มีแบบที่ยังไม่ได้อนุมัติ ๑ รายการ อาคารบังคับน้ำบ้านท่าไม้รวก
พร้อมระบบส่งน้ำ แล้วเสร็จเดือนกันยายน

๓) โครงการส่งน้ำและบำรุงรักษานครปฐม ขอแก้ไขแบบ ๑ รายการ งานจ้างเหมา
ก่อสร้างประตูระบายน้ำคลองลำตะเพิน ได้ลงพื้นที่ตรวจสอบดูแล้วและกำลังดำเนินการทำเรื่องส่ง
วันที่ ๓๐ สิงหาคม ๒๕๖๑

๔) โครงการส่งน้ำและบำรุงรักษาสมุทรสงคราม งานกำแพงป้องกันตลิ่งด้านเหนือน้ำ - ทำน้ำ
ปตร.ยายเจิม รอเสนออนุมัติแบบ

ผวศ.ชป.๑๓ กล่าวเพิ่มเติมว่า มี ๒ งาน เป็นงานแก้และงานรออนุมัติงานก่อสร้างถนน ให้ตั้งเป็นพาราซอย
ซีเมนต์ก่อนแล้วค่อยต่อด้วยหินคลุก และมีงานที่สำรวจเพิ่งเสร็จ กำลังเร่งดำเนินการออกแบบ สำหรับ
งบประมาณปี ๒๕๖๒ ได้ชี้แจงแล้ว ส่วนงบประมาณปี ๒๕๖๓ ยังไม่ได้ตรวจสอบ MTEF ฝ่ายพิจารณาโครงการ
มีงานทั้งหมดใน MTEF ๑๕๑ รายการ พิจารณาไปแล้ว ๙๕ รายการ

ผส.ชป.๑๔ รก. ผส.ชป.๑๓ กล่าวเพิ่มเติมว่า ขอให้โครงการลำดับความสำคัญของงาน และส่งภายในวันที่
๓๑ สิงหาคม ๒๕๖๑ ตั้งงบประมาณปี ๒๕๖๓ ให้เรียบร้อย

มติที่ประชุม **รับทราบและดำเนินการ**

๕.๒ จัดซื้อจัดจ้างปี ๒๕๖๒ โดย ผผง.ชป.๑๓ และ พต.ชป.๑๓

เมื่อวันที่ ๑๔ สิงหาคม ๒๕๖๑ กองพัสดุได้จัดประชุมอธิบายการจัดทำแผนได้เน้นย้ำว่า
ธรร. ขอให้สำนักโครงการ จัดทำแผนในกระดาษทำการให้แล้วเสร็จภายในวันที่ ๒๐ สิงหาคม ๒๕๖๑ แต่การดำเนินการ
จะจัดทำแผนได้นั้นสืบเนื่องมาจากอนุมัติประมาณการ ทางส่วนแผนงานได้สรุปว่า ปัจจุบันความก้าวหน้า
ของงานเป็นอย่างไรก่อนจะสอบถามการจัดซื้อจัดจ้าง เมื่อวันที่ ๒๕ สิงหาคม ๒๕๖๑ ทาง ผจบ.ชป.๑๓ ได้ให้
พต.ชป.๑๓ เชิญผู้เกี่ยวข้องมาร่วมประชุมทำความเข้าใจในการจัดทำแผน ปัจจุบันวงเงินตาม พรบ. ปี ๒๕๖๒

สชป.๑๓ จำนวน ๑,๒๙๒,๐๐๐ บาท ๔๔๘ รายการ ปัจจุบันประมาณการเรียบร้อยแล้ว ๓๗๒ ประมาณการ อยู่ระหว่างตรวจ ๖๓ ประมาณการ ส่งให้โครงการแก้ไขประมาณ ๒๘ ประมาณการ โครงการยังไม่ได้ส่งข้อมูล ๒๑ รายการ ขออนุญาตสอบถามและติดตามความก้าวหน้าในการเตรียมความพร้อม งานรายโครงการ ดังนี้

๑. **ผคก.ชป.๑๓** จัดทำแผนจัดซื้อจัดจ้างแล้วแล้วรออนุมัติ
๒. **คป.กาญจนบุรี** ยังไม่ได้ส่ง ๑ รายการ ระหว่างดำเนินการแผนงานตรวจ ๗ รายการ อนุมัติแล้ว ๔๓ รายการ ดำเนินการจัดซื้อจัดจ้างแล้ว ๑๐ รายการ
๓. **คป.ราชบุรี** อนุมัติประมาณการแล้ว ๒๓ รายการ ปัจจุบันทำแผนจัดซื้อไปแต่ยังไม่ได้จัดซื้อจัดจ้างเลย อนุมัติแล้ว ๒๓ รายการ
๔. **คป.นครปฐม** มี ๒ รายการที่ยังไม่ได้ส่งประมาณการ อนุมัติไปแล้ว ๙ รายการ จัดทำแผนจัดซื้อจัดจ้างแล้ว ๙ รายการ
๕. **คป.สมุทรสงคราม** ส่งประมาณการครบแล้ว ๒๗ รายการ อนุมัติแล้ว ๒๔ รายการ อยู่ระหว่างตรวจสอบ ๒ รายการ ยกเลิก ๑ รายการ
๖. **คป.กำแพงแสน** อนุมัติแล้ว ๑๒ รายการ ทำแผนจัดซื้อจัดจ้าง ๖ รายการ
๗. **คป.ดำเนินสะดวก** มี ๓๕ รายการ อนุมัติแล้ว ๓๒ รายการ อยู่ระหว่างดำเนินการ ๓ รายการ อนุมัติแผนในกระดาษทำการแล้ว ๒๖ รายการ ยังไม่ได้จัดซื้อจัดจ้าง
๘. **คป.ท่ามะกา** อนุมัติแผนแล้ว ๒๘ รายการ จัดซื้อจัดจ้างเรียบร้อยแล้ว
๙. **คป.นครชุม** อนุมัติแผนแล้ว ๑๕ รายการ ยังไม่ได้ดำเนินการจัดซื้อจัดจ้างคาดว่าจะจัดซื้อ/จัดจ้าง แล้วเสร็จภายในเดือนกันยายน
๑๐. **คป.นครปฐม** อนุมัติแผนแล้ว ๔๐ รายการ มี ๑ รายการที่ยังไม่ได้ส่งประมาณการ ทำแผนจัดซื้อจัดจ้างแล้ว ทำ TOR แล้ว เหลืองานจ้างเหมาที่ยังไม่ได้ดำเนินการ
๑๑. **คป.บางเลน** อนุมัติแผนแล้ว ๒๗ รายการ ทำในกระดาษอนุมัติหมดแล้ว
๑๒. **คป.สองพี่น้อง** มีงาน ๔๕ รายการ อนุมัติแผนแล้ว ๔๒ รายการ อยู่ระหว่างดำเนินการ ๓ รายการ จัดซื้อจัดจ้าง ๔๒ รายการงานแล้ว
๑๓. **คป.ราชบุรีฝั่งขวา** มีงาน ๔๐ รายการ ยังไม่ได้ส่ง ๑๔ รายการ อยู่ระหว่างตรวจสอบ ๒๔ รายการ
๑๔. **เขื่อนแม่กลอง** มีงาน ๕ รายการ อนุมัติ ๑ รายการ จัดซื้อจัดจ้างแล้ว มียกเลิก ๒ รายการ
๑๕. **คส.๑๓** มีงาน ๑๖ รายการ ยังไม่ได้ส่ง ๑ รายการ อนุมัติประมาณแล้ว ๑๓ รายการ อยู่ระหว่างตรวจสอบ ๒ รายการ ทำแผนจัดซื้อจัดจ้าง ๗ รายการ อยู่ระหว่างดำเนินการ ๔ รายการ
๑๖. **คป.ราชบุรีฝั่งซ้าย** มีงาน ๔๔ รายการ อนุมัติ ๔ รายการ ส่งกลับไปแก้ไข ๒๔ รายการ ดำเนินการตรวจสอบ ๑๖ รายการ และจะส่งภายในวันที่ ๓๑ สิงหาคม ๒๕๖๑
๑๗. **คป.พนมทวน** มีงาน ๔๖ รายการ อนุมัติหมดแล้ว

มติที่ประชุม รับทราบและดำเนินการ

๕.๓ MTEF และงบประมาณปี ๒๕๖๓ โดย โดย ผผง.ชป.๑๓ และ ผวศ.ชป.๑๓

ผวศ.ชป.๑๓ รายงานว่า แผนเตรียมความพร้อม ปีงบประมาณ ๒๕๖๓ ฝ่ายพิจารณาโครงการวงเงิน ๑,๐๐๐,๐๐๐ บาท ฝ่ายสำรวจวงเงิน ๑,๓๙๗,๖๐๐ ล้านบาท ฝ่ายออกแบบวงเงิน ๒,๑๑๐,๐๐๐ บาท ฝ่ายตรวจสอบและวิเคราะห์วงเงิน ๔๐๐,๐๐๐ บาท ฝ่ายจัดการความปลอดภัยเชื่อมวงเงิน ๔๐๐,๐๐๐ บาท ฝ่ายปฏิรูปและธรณีวิทยาวงเงิน ๘,๗๐๐,๐๐๐ บาท ส่วนงบประมาณปี ๒๕๖๒ ระบุ. อนุมัติ

ผผง.ชป.๑๓ รายงานว่า ส่วนแผนงานได้รวบรวมข้อมูลในการทำ MTEF ปี ๒๕๖๓ ถึง ๒๕๖๘ เพื่อเสนอกรม วันที่ ๓๑ สิงหาคม ๒๕๖๑

มติที่ประชุม รับทราบ

วาระที่ ๖ เรื่องอื่นๆ

๖.๑ ขอให้โครงการส่งแผนงานชุดลอก แผนงานกำจัดวัชพืช ที่ต้องใช้เครื่องจักรของงาน ดำเนินการเอง ส่งให้ ผคก.ชป.๑๓ ภายในวันที่ ๓๑ สิงหาคม ๒๕๖๑

๖.๒ สำนักงานชลประทานที่ ๑๓ ได้จัดงานเกษียณ วันจันทร์ที่ ๑๗ กันยายน ขอให้โครงการ ส่งรายชื่อผู้เกษียณพร้อมเจ้าหน้าที่ร่วมงาน ให้ บส.ชป.๑๓ และ ชก.ชป.๑๓ รวบรวมภายในวันที่ ๓๑ สิงหาคม ๒๕๖๑

มติที่ประชุม รับทราบและดำเนินการ

เลิกประชุมเวลา ๑๕.๕๐ น.

นางสาวณัฐกานต์ น้ำเพชร ผู้จัดรายงานการประชุม

นายแหลมทอง พงศ์สุทธิยากร ผู้ตรวจรายงานการประชุม